

**ČESKÝ ATLETICKÝ SVAZ  
(ČAS)**



# **TALENTOVANÁ MLÁDEŽ**

**PROVÁDĚCÍ POKYNY**  
pro  
**SPORTOVNÍ STŘEDISKA,  
SPORTOVNÍ CENTRA MLÁDEŽE**  
a  
**SOUHRN INFORMACÍ K ČINNOSTI  
SPORTOVNÍCH GYMNÁZIÍ**

2008

Předsednictvo ČAS schválilo prováděcí pokyny pro činnost Sportovních středisek, Sportovních center mládeže a souhrn informací k činnosti Sportovních gymnázií s kmenovým sportem atletika na návrh Komise mládeže ČAS na svém zasedání dne 18. 3. 2008.

Tímto se ruší prováděcí pokyny schválené Výborem ČAS na zasedání dne 15. 3. 2005.

## **OBSAH:**

<b>Zásady MŠMT k Programu IV. – Sportovní střediska .....</b>	<b>4</b>
<b>Sportovní střediska (prováděcí pokyn ČAS k činnosti Sportovních středisek atletiky).....</b>	<b>10</b>
<b>Zásady MŠMT k Programu II. – Sportovní centra mládeže.....</b>	<b>22</b>
<b>Sportovní centra mládeže (prováděcí pokyn ČAS k činnosti Sportovních center mládeže atletiky).....</b>	<b>28</b>
<b>Zásady MŠMT k Rozvojovému programu – Podpora přípravy sportovních talentů na školách s oborem gymnázium a gymnázium se sportovní přípravou.....</b>	<b>40</b>
<b>Sportovní gymnázia (souhrn informací k činnosti Sportovních gymnázií s kmenovým sportem atletika).....</b>	<b>45</b>
<b>Přílohy:</b>	
<b>Příloha č. 1</b>	
<b>Všeobecný pokyn MŠMT ČR k využívání státní dotace pro sportovní přípravu na SG.....</b>	<b>49</b>
<b>Příloha č. 2</b>	
<b>Možnosti získávání finančních prostředků pro mládež v atletických klubech/oddílech.....</b>	<b>51</b>
<b>Příloha č. 3</b>	
<b>Zdravotní zabezpečení (preventivní sportovní prohlídka).....</b>	<b>52</b>
<b>Příloha č. 4</b>	
<b>Orientační výkonnostní kritéria pro zařazení do SCM.....</b>	<b>54</b>

## Z á s a d y

### PROGRAMU IV. – SPORTOVNÍ STŘEDISKA

(včetně projektu „Intenzifikace činnosti sportovních tříd na ZŠ“)

pro čtyřletý cyklus

#### Článek I.

#### Všeobecná ustanovení

1. Zásady programu Sportovních středisek (dále jen „SpS“) vycházejí ze zákona č.115/2001 Sb., o podpoře sportu, ve znění pozdějších předpisů, ze zákona č. 561/2004 Sb., o předškolním, základním, středním, vyšším odborném a jiném vzdělávání (školský zákon), ve znění pozdějších předpisů, a z usnesení vlády č. 718 „Zásady komplexního zabezpečení státní sportovní reprezentace, včetně systému výchovy sportovních talentů“ ze dne 14. července 1999.
2. V oblasti prevence úrazů se zaměřit na plnění usnesení vlády ČR č. 926 o Národním akčním plánu prevence dětských úrazů na léta 2007 až 2017 ze dne 22. 8. 2007.
3. Cílem programu je podpora:
  - a) stávajícího projektu „Intenzifikace sportovních tříd“ (dále jen „ST“), prostřednictvím vybraných sportovních svazů, které jsou zařazeny do systému přípravy sportovních talentů. Podpora se týká sportovní přípravy žáků tříd s rozšířeným vyučováním tělesné výchovy na základních školách ve spolupráci se sportovním svazem, s rozlišením pouze na kmenové a doplňkové sporty,
  - b) základních sportovních středisek (dále jen „ZSS“), která se orientují na doplnění projektu „Intenzifikace sportovních tříd“. Jedná se o podporu sportovní přípravy dětí, zpravidla ve věkové kategorii 6 až 15 let, které jsou zařazeny do systému všeobecné přípravy sportovních talentů. Současně je možné zohlednit činnost tzv. „Rozběhových tříd“, pokud sportovní svaz nestanoví jinak.
4. Podle Zásad postupují sportovní svazy a další účastníci projektu (základní školy, jejich zřizovatelé), příjemci neinvestičních dotací ze státního rozpočtu České republiky (sportovní občanská sdružení), kterým byly dotace poskytnuty na základě Rozhodnutí o poskytnutí neinvestiční dotace ze státního rozpočtu ČR, včetně vymezení Účelovosti používání dotací v programech na podporu sportovní reprezentace a přípravy sportovních talentů, platnými pro příslušný kalendářní rok.
5. SpS jsou základním článkem péče o sportovně talentovanou mládež v České republice. Pro jejich kvalitní činnost je nutné vytvoření potřebných podmínek ze strany participujících subjektů, partnerů (ZŠ – obec: zřizovatel školy – sportovní klub – sportovní svaz).
6. U talentované mládeže zařazené do SpS se zejména rozvíjí všeobecná sportovní dovednost, na kterou navazuje specifická sportovní příprava daného odvětví. Významným atributem jejich činnosti je získání pozitivního vztahu k aktivní pohybové a sportovní činnosti.

7. ST rozvíjejí sportovní nadání žáků v příslušném druhu sportu na základě všestranné přípravy, připravují sportovce pro přechod do Sportovních center mládeže (SCM), Sportovních gymnázií (SG) a do výkonnostního sportu v dorosteneckých a juniorských kategoriích.
8. Talentovaná mládež zařazená do SpS se účastní svazových soutěží podle věkových kategorií, v nichž startují za příslušné sportovní kluby.

## **Článek II. Základní podmínky**

1. SpS se zřizují zejména u sportů, které jsou na programu Olympijských her.
2. SpS zřizuje sportovní svaz s ohledem na svazovou koncepci v oblasti péče o sportovně talentovanou mládež. MŠMT podporuje tuto činnost finančním příspěvkem podle čl. IV.
3. ST jsou zřizovány na ZŠ s dobrými prostorovými podmínkami (tělocvičny, školní hřiště, dle možnosti bazén apod.) a s kvalitním personálním obsazením pedagogického sboru (aprobovaní učitelé tělesné výchovy, příp. s trenérskou kvalifikací). Vzdělávací proces v nich probíhá podle učebních plánů platných vzdělávacích programů a podle školních vzdělávacích programů, zpracovaných na základě Rámcového vzdělávacího programu (dále jen „RVPZV“).
4. Realizace celého projektu „Intenzifikace sportovních tříd“ probíhá pouze při uzavřeném smluvním vztahu mezi sportovním svazem (resp. TJ/SK), ředitelem ZŠ a zřizovatelem školy.
5. Počet ST u jednotlivých sportovních odvětví je stanoven podle kvalifikovaných kritérií a jejich dislokaci určuje sportovní svaz. Do ST mohou být zařazeni také žáci vhodného doplňkového sportu tak, aby byl splněn stanovený minimální počet žáků ve třídě.
6. Zřízení ST je schvalováno na čtyřleté období (období OH přípravy) s posouzením výsledků po dvou letech.
7. Sportovní svaz může podat žádost:
  - na změnu dislokace ST bez požadavku na navýšení státní dotace – řeší odbor sportu MŠMT
  - na rozšíření počtu ST s požadavkem na navýšení státní dotace – projednává a doporučuje Reprezentační komise MŠMT v termínu I. čtvrtletí příslušného roku.
8. Při zjištění závažných nedostatků v činnosti ST, zařazené do projektu „Intenzifikace sportovních tříd“, dochází k jejímu vyřazení. Dotace poskytovaná ministerstvem je příslušným sportovním svazem buď vrácena nebo na návrh svazu je převedena na nově zřizovanou ST (smluvní sportovní klub) nebo je využita pro činnost ZSS.
9. Řešení ZSS je v plné kompetenci příslušného sportovního svazu, který rozhodne o systému přípravy sportovně talentované mládeže ve věku 6–15 let, včetně případné podpory „Rozběhových tříd“. Rozběhové třídy jsou nově vznikající ST, které dosud nejsou otevřeny ve všech ročnících a potřebném počtu žáků ZŠ.

## Článek III. Organizační podmínky

### 1. Projekt „Intenzifikace sportovních tříd“

#### ▪ Základní škola

- a) soustředí talentované žáky do jedné třídy v ročníku (třída s rozšířenou výukou TV – „Sportovní třída“),
- b) ve ST zabezpečí rozšířenou výuku tělesné výchovy podle učebního plánu, případně dle RVPZV se zaměřením na všestrannou sportovní přípravu,
- c) vytváří žákům potřebný denní, týdenní a roční režim pro skloubení výchovně vzdělávacího procesu s náročnou sportovní přípravou,
- d) do ročního plánu práce školy může zařadit pro ST letní a zimní sportovní soustředění, zpravidla v rozsahu 7 dní,
- e) vytváří podmínky pro spolupráci trenérů s učiteli TV, s třídními učiteli a rodiči žáků; informuje sportovní klub o závažnějších prospěchových a kázeňských problémech, týkajících se žáků ST,
- f) při malém počtu zařazených žáků kmenového sportu (pod 10) může být třída doplněna o sportovně talentované žáky z jiných sportů,
- g) může zřídit poradní orgán ředitele školy – *Radu sportovních tříd* (složení: zástupce vedení školy, třídní učitelé, učitelé TV, vedoucí trenér ST, zástupce sportovního klubu, lékař, zástupce rodičů).

#### ▪ Sportovní klub

- a) provádí nábor a výběr talentovaných žáků ze spádových ZŠ do sportovních tříd,
- b) zabezpečuje specializovanou sportovní přípravu žáků ST kvalifikovanými trenéry (trenérská kvalifikace minimálně II. třídy, event. licence B),
- c) dbá o řádné vedení tréninkové dokumentace odpovědnými trenéry,
- d) spolupracuje s vedením ZŠ při tvorbě plánů sportovní přípravy a zabezpečení účasti žáků v soutěžích; informuje školu o závažnějších kázeňských, tréninkových a zdravotních problémech žáků ST,
- e) zajišťuje personálně společně se ZŠ sportovní soustředění žáků ST, podílí se na jejich obsahové náplni a vlastní organizaci.

#### ▪ Sportovní svaz

- a) odpovídá MŠMT za správnou volbu vhodného místa pro zřízení a činnost ST,
- b) provádí kontrolu sportovní přípravy (systém jednotných testů, osobní kontrolně metodické návštěvy, oponentury plánů sportovní přípravy),
- c) zpracovává metodické materiály pro sportovní přípravu ve ST a jednotnou tréninkovou dokumentaci (tréninkový deník sportovce, tréninková kniha); organizuje další vzdělávání trenérů ST, organizuje školení a další vzdělávání trenérů, dodává na žádost MŠMT požadované podklady k činnosti ST,

- d) organizuje školení a další vzdělávání trenérů,
- e) dodává na žádost MŠMT požadované podklady k činnosti ST.

## **2. Projekt „Základních sportovních středisek“ - ZSS**

### **▪ Sportovní svaz**

- a) odpovídá MŠMT za využití státní dotace podle svazové koncepce v oblasti péče o sportovně talentovanou mládež,
- b) provádí kontrolu sportovní přípravy podle vlastních kritérií,
- c) zpracovává metodické materiály pro sportovní přípravu, organizuje další vzdělávání trenérů,
- d) dodává na žádost MŠMT podklady o systému přípravy sportovně talentované mládeže.

## **3. Ministerstvo školství mládeže a tělovýchovy**

- a) plní koordinační úlohu v oblasti péče o sportovně talentovanou mládež,
- b) schvaluje na základě žádosti sportovního svazu návrhy na změny v dislokaci ST, případně na rozšíření sítě škol s doporučením Reprezentační komise MŠMT,
- c) provádí v součinnosti se sportovními svazy kontrolně metodickou činnost ve sportovních klubech k problematice činnosti a způsobu financování,
- d) poskytuje finanční prostředky na systém SpS.

## **Článek IV. Ekonomické podmínky**

Státní finanční prostředky jsou poskytovány dle kritérií, které jsou součástí těchto zásad. U poskytovaného finančního objemu je i možnost zabezpečit tzv. „Rozběhové třídy“, pokud sportovní svaz nestanoví jinak. Finanční příspěvek ze státního rozpočtu se uskutečňuje prostřednictvím sportovního svazu, který zodpovídá za činnost celého programu SpS.

### **A. Metody rozdělování**

1. MŠMT stanoví výši měsíční dotace pro zajištění specializované sportovní přípravy. Způsob jejího využití je stanoven v „Rozhodnutí“, které se uzavírá při poskytnutí státní dotace.
2. Za účelné a efektivní využití státních finančních prostředků zodpovídá sportovní svaz.
3. Sportovní svaz poskytuje na základě smlouvy dotaci sportovnímu klubu na činnost SpS, včetně mzdových výdajů.
4. Sportovní svaz, případně sportovní klub uzavírá platné pracovní smlouvy, resp. Dohody o provedení práce nebo dohody o pracovní činnosti s odpovědnými trenéry sportovní přípravy u SpS. Sportovní svaz nebo sportovní klub podle možnosti poskytuje zdarma, resp. za režijní ceny vlastní sportovní zařízení pro tuto sportovní činnost.

5. ZŠ podle možnosti poskytuje zdarma, resp. za režijní ceny vlastní sportovní zařízení pro činnost ST. S ohledem na vlastní rozpočtové možnosti přispívá (v rámci povinných 4–5 hodin TV) sportovnímu klubu na pronájem sportovních objektů a zařízení.

## B. Kritéria a výpočty

### 1. Systém diferencované podpory

- a) seznam stávajících sportů s počtem kmenových, doplňkových a rozběhových tříd ke dni 31. 7. 2007 na [www.msmt.cz](http://www.msmt.cz).

### 2. Vymezení podpory na činnost SpS pro rok 2008:

- a) Zachován stávající počet ST, včetně stávajících finančních objemů, tzn. objem roku 2007, pokud si sportovní svaz nestanoví jinak.
- b) Přehled výpočtu finančních objemů:

#### ST

- Kmenové sporty - á 1 ST ..... 20.000,- Kč / 1 měsíc
- Doplňkové sporty - á 1 ST ..... 5.000,- Kč / 1 měsíc

#### ZSS

- Rozběhové a finanční objem podpory ZSS ...10 % z celkové částky pro SpS (výpočet z objemu ST a paušální částka 50,- tis. Kč, když ST není)
- Rezerva ..... 3 % z celkové částky pro SpS

### 3. Podpora činnosti SpS v novém čtyřletém období od roku 2009 do roku 2012:

- a) Finanční objem pro jednotlivý sportovní svaz stanovuje MŠMT na základě vyhodnocení následujících hledisek:

	%	body
▪ výsledková úspěšnost sportovního svazu	.....	.....
▪ členská základna mládeže	.....	.....
▪ počet stávajících ST celkem	.....	.....
▪ počet věkových kategorií domácích soutěží	.....	.....
▪ materiálně-technická náročnost sportovního výkonu	.....	.....

- b) Rozdělení celkového finančního objemu státní dotace:

➤ ST (kmenové a doplňkové) .....	86 %
➤ Činnost ZSS, resp. rozběhových tříd ..... (včetně paušální částky 50,- tis. Kč, když ST není)	11 %
➤ Rezerva pro mimořádné záležitosti .....	3 %

Poznámka: Konečné procentuální rozdělení stanoví MŠMT po oponentním řízení při začátku nového čtyřletého cyklu.

- c) Rozdíl výpočtu dotace u sportovního svazu mezi původním a novým finančním obje-  
mem na SpS nesmí přesáhnout:
  - navýšení o 10 %
  - snížení o 30 %
- d) Mimořádné záležitosti týkající změny finančních objemů, včetně zařazení nového  
sportu (při splnění podmínek a dosažení stanovené bodové hodnoty) projednává Repre-  
zentační komise MŠMT a navrhuje odboru sportu MŠMT ke schválení.
- e) Ostatní změny bez požadavku na navýšení finančních prostředků projednává a schva-  
luje a eviduje odbor sportu MŠMT.

#### **4. Hodnocení a oponentní řízení**

- a) Hodnocení se uskuteční v návaznosti na ukončený čtyřletý cyklus. Na základě výše  
uvedených kritérií a v souladu s dodanými podkladovými údaji bude státní podpora  
přehodnocena.
- b) Hodnocení minulého čtyřletého cyklu a stanovení nového projektu, včetně počtu SpS  
a jejich složení bude projednáno se zástupci sportovních svazů v oponentním řízení.
- c) Kontrolní hodnocení se uskuteční po dvouleté činnosti SpS.

### **Článek V. Závěrečná ustanovení**

1. MŠMT rozhoduje o konečné výši rozdělení dotací pro jednotlivé sportovní svazy, zveřejní je pro  
potřeby žadatelů z oblasti sportu na adrese: [www.msmt.cz](http://www.msmt.cz), a to po schválení v měsíci bře-  
zen/duben příslušného roku.
2. Realizace, včetně hospodaření, vyúčtování a kontroly státních finančních prostředků stano-  
vených na základě vypočtených bodových hodnot se řídí platným „Rozhodnutím pro hospo-  
daření s neinvestičními dotacemi ze státního rozpočtu ČR v nestátních neziskových organiza-  
cích v oblasti sportu pro příslušný rok. Vzor „Rozhodnutí“ zveřejňován na adrese:  
[www.msmt.cz](http://www.msmt.cz).
3. Tyto zásady nabývají účinnosti ke dni 1. ledna 2008.

V Praze dne 11. září 2007

Jan Kocourek, v. r.  
náměstek ministryně

Zásady Programu IV. – Sportovní střediska byly projednány poradou vedení MŠMT dne 11. září  
2007 v rámci „Zásad programů Státní podpory sportu pro rok 2008“ č.j. 19 922/2007-501

# SPORTOVNÍ STŘEDISKA

(prováděcí pokyn ČAS k činnosti Sportovních středisek atletiky)

## Článek I.

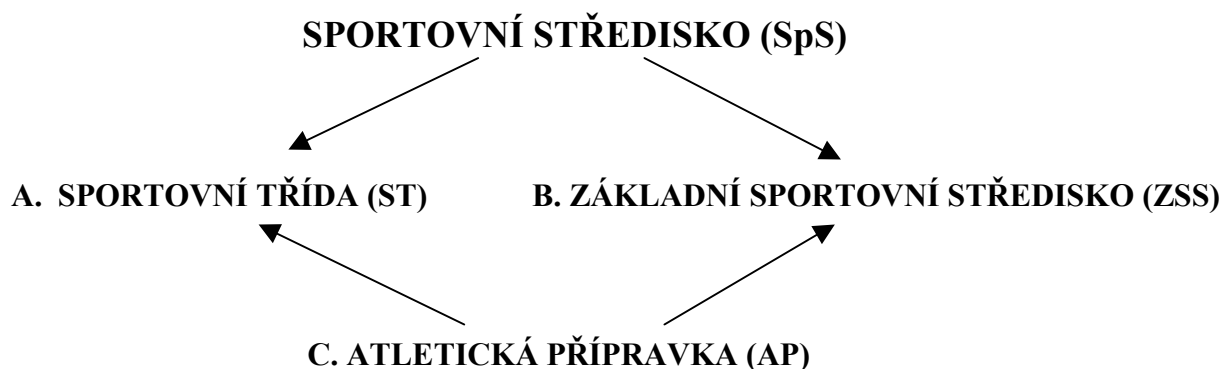
### Všeobecná ustanovení

1. Sportovní střediska (dále jen SpS) jsou základním článkem péče o sportovně talentovanou mládež v České republice. Pro jejich kvalitní činnost je nutné vytvoření potřebných podmínek ze strany participujících subjektů, partnerů (základní škola /dále jen ZŠ/ – obec: zřizovatel školy – atletický oddíl/klub /dále jen AO/ – Český atletický svaz /dále jen ČAS/).
2. U talentované mládeže zařazené do SpS se zejména rozvíjí všeobecná sportovní dovednost, na kterou navazuje specifická atletická příprava. Významným atributem činnosti SpS je získání pozitivního vztahu k aktivní pohybové a sportovní činnosti.
3. Cílem programu je podpora:
  - A. stávajícího projektu „**Intenzifikace sportovních tříd**“

Podpora se týká sportovní přípravy žáků tříd s rozšířeným vyučováním tělesné výchovy na základních školách, s rozlišením na kmenové a doplňkové sporty,
  - B. **základních sportovních středisek** (dále jen ZSS), která se orientují na doplnění projektu „Intenzifikace sportovních tříd“. Jedná se o podporu sportovní přípravy dětí, zpravidla ve věkové kategorii 6 až 15 let, které jsou zařazeny do systému všeobecné přípravy sportovních talentů.
4. SpS zřizuje ČAS s ohledem na svazovou koncepci v oblasti péče o sportovně talentovanou mládež pro věkovou kategorii zpravidla 6 až 15 let (zpravidla žáci základních škol a nižšího stupně víceletých gymnázií).
5. Ministerstvo školství, mládeže a tělovýchovy (dále jen MŠMT) podporuje činnost SpS finančním příspěvkem (viz dále Ekonomické zabezpečení činnosti SpS).

## Článek II.

### Organizační struktura sportovních středisek atletiky



## **A. SPORTOVNÍ TŘÍDY**

### **1. Úvodní ustanovení**

- a) sportovní třídy (dále jen ST) jsou ustavovány na základě rozhodnutí MŠMT se souhlasem ZŠ, zřizovatele ZŠ, ČAS, popř. České obce sokolské (dále jen ČOS) a spolupracujícího AO,
- b) ST vyvíjejí svou činnost na druhém stupni základních škol od 6. do 9. postupného ročníku,
- c) do ST jsou zařazováni žáci na základě výběrového řízení. To provádí AO ve spolupráci se ZŠ. Základem výběrového řízení je testová baterie obecných a speciálních testů (viz dále). Prospěchové kritérium určuje škola,
- d) vzdělávací proces na ZŠ, kde jsou zřízeny ST, probíhá podle učebních plánů platných vzdělávacích programů a podle školních vzdělávacích programů, zpracovaných na základě Rámcového vzdělávacího programu (RVPZV),
- e) sportovní přípravu (atletický trénink) ve ST zabezpečuje spolupracující AO prostřednictvím svých trenérů s platnou kvalifikací,
- f) ČAS, AO, ZŠ a zřizovatel ZŠ uzavírají dohodu o spolupráci při zabezpečení vyučovacího procesu a sportovní přípravy v rámci projektu Intenzifikace ST na ZŠ. Dohoda řeší povinnosti ČAS, AO, ZŠ a zřizovatele ZŠ a rozdělení kompetencí.

### **2. Poslání sportovních tříd**

ST rozvíjejí nadání žáků v atletice na základě všestranné sportovní přípravy, připravují sportovce na přechod do Sportovních center mládeže (SCM), Sportovních gymnázií (SG) a do výkonnostního sportu v dorosteneckých a juniorských kategoriích.

### **3. Zřizování sportovních tříd**

ST jsou zpravidla zřizovány:

- na ZŠ s dobrými prostorovými podmínkami (tělocvičny, školní atletické hřiště s umělou dráhou a sektory pro technické disciplíny) a s kvalitním personálním obsazením pedagogického sboru (aprobovaní učitelé TV, případně s trenérskou kvalifikací)
- v místě, kde vyvíjí činnost atletický oddíl, který personálně zabezpečí sportovní přípravu žáků ST kvalifikovanými trenéry podle požadavků ČAS, má vhodné tělovýchovné prostory pro sportovní trénink žáků ST (zpravidla atletický stadion s umělou dráhou a sektory pro technické disciplíny).

### **4. Povinnosti a kompetence odpovědných subjektů pro zajištění činnosti ST**

#### **4.1. Základní škola**

- a) vytváří organizační a prostorové podmínky pro realizaci rozšířené výuky TV a sportovní přípravy na základě dohody o spolupráci uzavřené mezi ČAS, AO, ZŠ a zřizovatelem ZŠ,
- b) soustředí žáky do jedné třídy v ročníku (třída s rozšířenou výukou TV – „Sportovní třída“),
- c) při malém počtu zařazených žáků kmenového sportu, může být třída doplněna – nejlépe o sportovně talentované žáky z jiných sportů,

- d) zabezpečí ve ST rozšířenou výuku tělesné výchovy podle učebního plánu, případně dle RVPZV se zaměřením na všestrannou sportovní přípravu. Při vlastní tvorbě učebního plánu pro žáky ST škola spolupracuje s AO (prostřednictvím vedoucího trenéra ST) tak, aby byl vytvořen potřebný vhodný denní režim těchto žáků (propojení učebního procesu a sportovní přípravy),
- e) vytváří podmínky pro spolupráci trenérů atletiky s učiteli TV, s třídními učiteli a rodiči žáků, informuje sportovní klub o závažnějších prospěchových a kázeňských problémech žáků,
- f) do ročního plánu práce může zařadit 2 sportovní soustředění pro žáky ST (zpravidla týdenní – jarní a podzimní),
- g) dle možností pověří funkcí třídního učitele u ST pedagoga s aprobační TV,
- h) může zřídit poradní orgán ředitele školy – Radu sportovních tříd (složení: zástupce vedení školy, třídní učitelé, učitelé TV, vedoucí trenér ST, zástupce atletického oddílu/klubu, lékaře a zástupce rodičů),
- i) informuje zřizovatele ZŠ o činnosti ST.

#### **4.2. Atletický oddíl/klub**

- a) provádí nábor a výběr talentovaných žáků do ST, zpravidla ze spádových ZŠ,
- b) zabezpečuje specializovanou sportovní přípravu žáků ST kvalifikovanými trenéry. AO stanoví vedoucího trenéra ST, popřípadě další smluvní trenéry ST,
- c) spolupracuje prostřednictvím vedoucího trenéra ST s vedením ZŠ při tvorbě plánů sportovní přípravy a zabezpečení účasti žáků v soutěžích,
- d) informuje školu o závažnějších kázeňských, tréninkových a zdravotních problémech žáků ST,
- e) zajišťuje personálně společně se ZŠ sportovní soustředění žáků ST, podílí se na jejich obsahové náplni a vlastní organizaci,
- f) je povinen neprodleně oznámit jakoukoliv změnu v činnosti stávajících ST na ČAS (změna spolupracujících smluvních trenérů, kontakty aj.).

#### **4.3. Český atletický svaz**

- a) uzavírá s AO, ZŠ a zřizovatelem ZŠ dohodu o realizaci projektu „Intenzifikace sportovních tříd“,
- b) řídí metodicky činnost ST,
- c) provádí kontrolu činnosti ST dle vnitřních kritérií,
- d) zabezpečuje další odborné vzdělávání trenérů působících na ST,
- e) na žádost MŠMT dodává potřebné podklady o systému přípravy sportovně talentované mládeže,
- f) informuje MŠMT o jakýchkoliv změnách v činnosti stávajících ST (např. změna spolupracujícího AO),
- g) předkládá MŠMT návrh na změnu v dislokaci sítě ST atletiky v rámci ČR a v rozšíření počtu ST s kmenovým sportem atletika (vždy v lednu příslušného kalendářního roku).

#### **4.4. Ministerstvo školství, mládeže a tělovýchovy**

- a) plní koordinační úlohu v oblasti péče o sportovně talentovanou mládež,
- b) schvaluje na základě žádosti sportovního svazu návrhy na změny v dislokaci ST, případně na rozšíření sítě škol s doporučením Reprezentační komise MŠMT,
- c) provádí v součinnosti se sportovními svazy kontrolně metodickou činnost ve sportovních klubech k problematice činnosti a způsobu financování,
- d) poskytuje finanční prostředky na systém SpS.

#### **4.5. Krajský atletický svaz / Pražský atletický svaz (dále jen KAS/PAS)**

- a) sleduje činnost ST v rámci své působnosti,
- b) 1x ročně hodnotí výsledky jejich činnosti,
- c) předkládá ČAS nejpozději do 30.10. příslušného kalendářního roku návrh na změnu dislokace ST v rámci kraje a návrh na zařazení nové školy do projektu „Intenzifikace ST“ (návrh obsahuje vyjádření ZŠ, zřizovatele školy, AO a KAS/PAS).

#### **4.6. Sportovní centrum mládeže (dále jen SCM) prostřednictvím vedoucího trenéra**

- a) sleduje činnost a sportovní výsledky žáků ST,
- b) předkládá návrh na zařazení žáků či absolventů ST do péče SCM – na základě výkonnostních kritérií a po dohodě s vedoucím trenérem ST.

### **5. Řízení ST**

Na řízení činnosti ST se podílí MŠMT, ČAS, ZŠ a AO dle svých kompetencí uvedených výše.

### **6. Zdravotní zabezpečení žáků ST**

- a) ČAS doporučuje zohlednit zdravotní stav žáků již při výběrovém řízení do ST,
- b) žáci jsou povinni absolvovat preventivní sportovní prohlídku (dále jen sportovní prohlídka) co nejdříve po nástupu do 6. ročníku ST. Vzhledem k platnosti sportovní prohlídky na 1 rok je nutná její každoroční obnova,
- c) AO zodpovídá za organizaci zdravotního sledování žáků ST. Pokud žák nevyužije nabídky sportovní prohlídky organizované AO, je povinen zajistit si sportovní prohlídku sám do data určeného AO,
- d) pokud žák nemá platnou sportovní prohlídku, může toto být důvodem k vyřazení žáka ze ST – rozhoduje ZŠ a AO,
- e) hlavní osobou zodpovídající za problematiku sportovních prohlídek žáků ST je vedoucí trenér ST,
- f) sportovní prohlídku hradí žáci (rodiče žáků), je možné využít příspěvek zdravotních pojišťoven, popř. další finanční zdroje ZŠ nebo AO.

Více ke sportovním prohlídkám v příloze č. 3.

## **7. Plán sportovní přípravy ST na školní rok**

- a) plán sportovní přípravy zpracovává vedoucí trenér ST pro příslušný školní rok dle pokynů ČAS. Projednává jej se ZŠ a výborem spolupracujícího AO a předkládá KAS/PAS a ČAS do určeného data. Plán je obvykle součástí písemného hodnocení činnosti ST,
- b) součástí plánu sportovní přípravy je celkový rozvrh hodin jednotlivých tříd, ze kterého je zřejmá organizace hodin tělesné výchovy a sportovní přípravy.

## **8. Soutěže žáků ST**

- a) žáci ST startují v soutěžích řízených ČAS a jeho složkami za AO, u kterého jsou ST ustaveny,
- b) pokud žáci soutěží i v soutěžích neřízených ČAS (soutěže za ZŠ), je nutná dohoda o jejich zapojení do soutěží mezi AO a ZŠ tak, aby nedocházelo k přetěžování žáků.

## **9. Výběr žáků do ST**

Sportovní třídy se zaměřením na atletiku jsou chápány jako výběrová školská zařízení, kde zařazení žáků do těchto tříd je ovlivněno mírou pohybového nadání jedince. Výsledný efekt činnosti ST závisí mj. na kvalitě provedeného výběru. Úspěšnost výběru závisí na jeho promyšlenosti a plánovitosti. Výběr žáků do sportovních tříd provádí AO ve spolupráci se ZŠ. Výběrové řízení probíhá zpravidla 1x ročně na jaře po předchozí přípravě.

### **9.1. Doporučený obsah výběrového řízení**

Výběr žáků se odvíjí od specifiky místních podmínek, měl by však obsahovat:

- a) testování pohybové výkonnosti
  - 50 m z vysokého startu
  - dálka z místa
  - autový hod plným míčem 2 kg
  - hod míčkem 150 g
  - vytrvalostní běh: 6 min nebo 12 min nebo 1500 m
- b) zjištění zdravotního stavu žáka
  - vyjádření dětského lékaře o celkovém zdravotním stavu (prodělané nemoci, operace, úrazy, alergie apod.),
- c) deskripci rodinného zázemí (dotazník pro rodiče)
  - údaje o dítěti (zpravidla datum narození, adresa, tělesná výška, hmotnost, školní prospěch, dosavadní sportovní činnost, další zájmy),
  - údaje o rodičích (tělesná výška, hmotnost, zaměstnání, sportovní aktivity),
- d) souhlas rodičů se zařazením dítěte do sportovní třídy.

### **9.2. Vyhodnocení výběrového řízení**

Vyhodnocení výběrového řízení provádí AO ve spolupráci se ZŠ.

## 10. Počty žáků – atletů ve ST

doporučený počet v 6.–9. ročníku: celkem **80 žáků**  
minimální počet v 6.–9. ročníků: celkem **50 žáků**

## 11. Organizace sportovní přípravy

- a) trénink probíhá zpravidla 2–3x týdně v odpoledních hodinách,
- b) doporučené tréninkové jednotky:
  - 6. a 7. třída – 2x týdně 1,5h
  - 8. a 9. třída – 3x týdně 1,5h
- c) žáci ST absolvují zpravidla 2 soustředění ročně (podzimní a jarní).

## 12. Vyřazení žáka ze ST

- a) dle rozhodnutí vedení ZŠ může být žák z prospěchových a/nebo kázeňských a/nebo zdravotních důvodů vyřazen ze ST, zpravidla do třídy bez sportovní přípravy,
- b) dle rozhodnutí AO se souhlasem ZŠ může být žák vyřazen ze ST z důvodů neplnění povinností při sportovní přípravě – zejména se jedná o kázeňské přestupky a/nebo problémy s účastí na sportovní přípravě,
- c) rozhodnutí, týkající se vyřazení žáka ze ST projednává Rada sportovních tříd (pokud je zřízena), popř. vedení ZŠ, za účasti třídního učitele, vedoucího trenéra ST a zástupce AO,
- d) vyřazení žáka ze ST je nutné dát na vědomí ČAS.

## 13. Personální zabezpečení sportovní přípravy ve ST

### 13.1. Obecná ustanovení

- a) specializovanou sportovní přípravu (atletický trénink) žáků ST zabezpečuje AO kvalifikovanými trenéry,
- b) AO stanoví vedoucího trenéra ST, případně další smluvní trenéry ST,
- c) obsazení místa vedoucího trenéra ST podléhá souhlasu ČAS, obsazení místa smluvního trenéra podléhá pouze rozhodnutí AO.

### 13.2. Pracovně právní vztahy

- a) pracovně právní vztahy se řídí obecně platnými ustanoveními uvedenými v Zákoníku práce,
- b) AO nebo tělovýchovná jednota (dále jen TJ) uzavírá platné pracovní smlouvy s vedoucím trenérem ST, popř. smluvními trenéry. Vedoucí trenér ST pracuje zpravidla na živnostenský list,
- c) smlouva zpravidla obsahuje určený počet hodin přímého trenérského působení u žáků ST a určený počet hodin na organizační práce pro zabezpečení sportovní přípravy a závodní činnosti žáků ST a pro organizační práci či sportovní přípravu ve spolupracujícím AO,
- d) AO dává na vědomí ČAS formu pracovního úvazku vedoucího trenéra ST, popřípadě smluvních trenérů ST (zpravidla v písemném hodnocení činnosti ST za uplynulé období a k 1. únoru následujícího roku).

### **13.3. Popis práce vedoucího trenéra ST**

- a) řízení a organizace sportovní přípravy žáků ST,
- b) přímé trenérské vedení žáků ST,
- c) spolupráce se ZŠ a AO,
- d) řízení činnosti smluvních trenérů ST,
- e) organizace soustředění žáků ST,
- f) organizace výběrového řízení žáků pro přijetí do ST,
- g) spolupráce se svazovým trenérem ČAS, vedoucím trenérem SCM a zodpovědným trenérem atletiky SG příslušné oblasti,
- h) vedení dokumentace o obsahu a organizaci sportovní přípravy,
- i) zpracování plánu a hodnocení činnosti ST,

Konečná úprava náplně práce vedoucího trenéra ST je v kompetenci AO a je obsažena ve smlouvě mezi AO a trenérem.

### **13.4. Řízení vedoucího trenéra ST**

vedoucí trenér ST je řízen

- a) AO či TJ v pracovních otázkách,
- b) svazovým trenérem ČAS v organizačních a odborných otázkách.

### **13.5. Popis práce smluvního trenéra ST**

- a) přímé trenérské vedení žáků ST,
- b) spolupráce s vedoucím trenérem ST při organizaci a obsahovém zaměření sportovní přípravy žáků ST,
- c) vedení dokumentace o sportovní přípravě skupiny žáků ST dle pokynů vedoucího trenéra.

Konečná úprava náplně práce smluvního trenéra ST je v kompetenci AO a je obsažena ve smlouvě mezi AO a trenérem.

### **13.6. Řízení smluvního trenéra ST**

smluvní trenér ST je řízen

- a) vedoucím trenérem ST při organizaci a obsahovém zaměření sportovní přípravy žáků ST,
- b) AO či TJ v pracovních otázkách,
- c) svazovým trenérem ČAS v organizačních a odborných otázkách.

### **13.7. Kvalifikační předpoklady pro výkon funkce vedoucího trenéra ST**

- a) je trenérem atletiky s platnou kvalifikací I. třídy  
nebo
- b) má vysokoškolské vzdělání pedagogického směru s aprobací tělesná výchova (sportovní trénink) a je trenérem atletiky s platnou kvalifikací II. třídy.

### **13.8. Kvalifikační předpoklady pro výkon funkce smluvního trenéra ST**

Trenér atletiky s platnou kvalifikací minimálně III. třídy.

## **14. Hodnocení činnosti ST**

### **14.1. Hodnocení činnosti ST provádí**

- a) KAS/PAS – min. 1x ročně (zpravidla v září příslušného roku),
- b) ČAS – min. 1x ročně při oponentním řízení (zpravidla v říjnu příslušného roku).  
Forma oponentního řízení je stanovena ČAS pro příslušný rok.

**14.2.** Podkladem pro hodnocení činnosti ST je vypracované písemné hodnocení za uplynulé období dle požadavků ČAS. Hodnocení zpracovává AO ve spolupráci s vedoucím trenérem ST a ZŠ a zasílá v písemné a elektronické podobě na ČAS do určeného data.

## **15. Výsledná kritéria pro hodnocení činnosti ST**

- a) celkový počet žáků v ST,
- b) organizace výběru do ST a počet přijatých žáků,
- c) plánování a vyhodnocení sportovní přípravy pro jednotlivé ročníky,
- d) zapojení žáků ST do soutěží řízených ČAS,
- e) zapojení absolventů ST ve spolupracujícím AO,
- f) předání absolventů do navazujících článků (SCM, SG).

## **16. Kontrolní činnost ST**

Kontrolní činnost provádí

- a) ČAS
  - v oblasti obsahové, organizační a metodické prostřednictvím svazového trenéra mládeže
  - v oblasti ekonomické prostřednictvím ekonoma ČAS,
- b) AO
  - dodržování pracovní náplně vedoucího trenéra ST, popř. smluvních trenérů prostřednictvím pověřeného zástupce AO.

Při zjištění závažných nedostatků v činnosti ST, zařazené do projektu „Intenzifikace sportovních tříd“, dochází k jejímu vyřazení. Dotace poskytovaná ministerstvem může být převedena na nově zřizovanou školu nebo využita na činnost ZSS.

## B. ZÁKLADNÍ SPORTOVNÍ STŘEDISKA

### 1. Úvodní ustanovení

Základní sportovní střediska (dále jen ZSS) se orientují na doplnění projektu „Intenzifikace sportovních tříd“. Jedná se o podporu sportovní přípravy dětí, zpravidla ve věkové kategorii 6 až 15 let, které jsou zařazeny do systému všeobecné přípravy sportovních talentů.

### 2. Zřizování základních sportovních středisek

ZSS jsou zřizována

- a) při AO, kde jsou zřízeny ST  
nebo
- b) při AO, kde funguje další článek talentované mládeže ČAS (SCM, SG), popřípadě při AO s kvalitní členskou mládežnickou základnou  
nebo
- c) při AO, kde je nutné podpořit rozvoj mládežnické atletiky (rozhoduje ČAS na návrh KAS/PAS).

Od 1. 9. 2008 bude zřízeno 1 ZSS – pilotní projekt dle podmínek ČAS.

Od 1. 9. 2008 budou zřízeny **atletické přípravy** (dále jen AP), jako nižší forma ZSS a to při AO, kde již fungují ST s kmenovým sportem atletika – seznam je uveden na [www.atletika.cz](http://www.atletika.cz)

## C. ATLETICKÁ PŘÍPRAVKA

### 1. Poslání a cíle atletické přípravy

- a) cílem projektu Atletické přípravy (AP) je podchytit sportovní talent v nejmladším žákovském věku a zajistit možnost přechodu do ST nebo pokračovat v atletice v ZSS,
- b) projekt vytváří podmínky pro systematické trenérské působení u kategorie nejmladšího žactva,
- c) AP zabezpečuje přípravu nejmladšího žactva (1. stupeň ZŠ, výjimečně předškolní věk) při AO, kde jsou zřízeny ST. Žactvo v atletické přípravce nemusí být pouze žáky ZŠ, kde jsou zřízeny ST.

### 2. Zřizování atletické přípravy

AO, při kterém jsou ST, je povinen zřídit atletickou přípravku.

### 3. Organizace atletické přípravy

- a) AP vyvíjí svou činnost zpravidla 2x v týdnu cca 1,5 h,
- b) trénink AP se realizuje na atletickém stadionu příslušného AO, popř. u ZŠ,
- c) doporučený počet žáků v AP: **50** zpravidla 25 žáků 1., 2. a 3. třída  
25 žáků 4. a 5. třída
- d) obsahově je sportovní příprava v AP přizpůsobena této věkové kategorii.

#### **4. Povinnosti a kompetence odpovědných subjektů pro zajištění činnosti atletické přípravy**

##### **4.1. Atletický oddíl/klub**

- a) zajišťuje všechny náležitosti nutné pro činnost AP (smlouvy s trenéry, smlouvy o pronájmu prostor, pojištění aj.),
- b) odevzdává seznam členů AP (jako součást hodnocení ST) zpravidla k **15. 10.** příslušného kalendářního roku. Aktualizace seznamu je k **1. 2.** následujícího kalendářního roku.

##### **4.2. Český atletický svaz**

- a) řídí metodicky činnost AP,
- b) provádí kontrolu činnosti AP dle vnitřních kritérií.

#### **5. Řízení atletické přípravy**

Na řízení činnosti AP se podílí ČAS a AO dle svých kompetencí uvedených výše.

#### **6. Personální zabezpečení**

- a) trenérsky zabezpečuje atletickou přípravku AO **kvalifikovaným trenérem** (kvalifikovanými trenéry) **min. III. třídy**,
- b) AO stanoví vedoucího trenéra AP, popř. smluvní trenéry AP. Vedoucí trenér AP nesmí být zároveň vedoucím trenérem ST, smluvní trenér ST může být vedoucím trenérem AP,
- c) AO (TJ) uzavírá pracovní smlouvu (dohodu o provedení práce) s vedoucím trenérem AP, popř. smluvními trenéry. Smlouva obsahuje vymezení povinností vedoucího trenéra AP (smluvních trenérů AP).

#### **7. Soutěže**

AO, při kterém jsou zřízeny AP, se doporučuje zapojit do soutěže atletických přípravek, pokud je ve městě, popř. kraji, zavedena.

#### **8. Členství v atletické přípravce**

Součástí členství v AP je přihláška do AP se souhlasem zákonného zástupce se zařazením, zpracováním a evidencí osobních údajů žáka. Součástí přihlášky je lékařské potvrzení. (vzor přihlášky je uveden na [www.atletika.cz](http://www.atletika.cz))

#### **9. Hodnocení činnosti**

Hodnocení činnosti AP je součástí hodnocení ST (viz Sportovní třídy bod 14).

#### **10. Financování**

Viz článek III. Ekonomické zabezpečení činnosti SpS.

## **Článek III. Ekonomického zabezpečení činnosti sportovních středisek**

### **1. Struktura ekonomického zabezpečení činnosti sportovních středisek (SpS)**

#### **1.1. MŠMT**

Stanoví výši měsíční dotace pro zajištění specializované sportovní přípravy. Způsob jejího využití je stanoven v „Rozhodnutí“, které se uzavírá při poskytnutí dotace.

#### **1.2. ČAS**

- a) na základě smlouvy převádí dotaci AO nebo tělovýchovné jednotě (dále jen TJ) na činnost SpS,
- b) na základě podkladů předaných AO (TJ) provádí souhrnné vyúčtování státní dotace.

#### **1.3. Atletický oddíl/klub (TJ)**

- a) zodpovídá za účelné a efektivní využití státních finančních prostředků,
- b) podle možnosti poskytuje zdarma, resp. za režijní ceny vlastní sportovní zařízení pro činnost SpS.

#### **1.4. Základní škola**

Podle možnosti poskytuje zdarma, resp. za režijní ceny vlastní sportovní zařízení pro činnost ST. S ohledem na vlastní rozpočtové možnosti přispívá (v rámci povinných 4–5 hodin TV) AO na pronájem sportovních objektů a zařízení.

### **2. Předpisy o zajištění finančních dotací pro SpS**

- a) převod finančních prostředků z ČSTV na ČAS je řešen smlouvou o poskytnutí neinvestiční dotace ze státního rozpočtu ČR,
- b) ČAS uzavírá s AO (TJ), kde je zřízeno SpS, smlouvu o poskytnutí neinvestiční dotace ze státního rozpočtu ČR a podmínkách vyúčtování finančních prostředků na zabezpečení projektu SpS.

### **3. Ekonomické zabezpečení SpS atletiky**

- a) čerpání finančních prostředků se řídí metodikou stanovenou MŠMT,
- b) ČAS poskytuje na základě dotace MŠMT spolupracujícímu AO (TJ) měsíční zálohy na zabezpečení činnosti SpS, které jsou ročně zúčtovatelné,
- c) AO (TJ) uzavírá platné pracovní smlouvy, resp. dohody o provedení práce nebo dohody o pracovní činnosti s odpovědnými trenéry sportovní přípravy,
- d) ČAS doporučuje AO (TJ) smlouvu uzavírat na kalendářní rok – dle smlouvy o poskytnutí neinvestiční dotace ze státního rozpočtu ČR na zabezpečení projektu SpS, uzavřené mezi ČAS a AO (TJ), která je také uzavírána na příslušný kalendářní rok,
- e) za účelné a efektivní využití poskytnutých státních finančních prostředků zodpovídá statutární zástupce AO (TJ),

- f) rozhodování a podpisování jménem SpS v ekonomické oblasti přísluší statutárnímu zástupci AO (TJ),
- g) výplata mezd vedoucím trenérům a smluvním trenérům se provádí na základě uzavřených pracovních smluv, resp. dohod o provedení práce nebo dohod o pracovní činnosti,
- h) vyúčtování čerpání finančních prostředků na činnost SpS za kalendářní rok se řídí uzavřenou smlouvou a obecnými zásadami pro vedení účetnictví a interními pokyny ČAS pro zpracování vyúčtování poskytnutých finančních prostředků SpS za příslušné kalendářní období,
- i) účetní evidence SpS o poskytnutých finančních prostředcích a jejich čerpání je zpravidla vedena hospodářem spolupracujícího AO a je uložena v dokumentaci AO,
- j) pokud metodika MŠMT pro čerpání poskytnuté dotace na činnost SpS umožní úhradu nájmu, služeb a nákup materiálu, potom se evidence majetku řídí obecnými zásadami platnými pro evidenci majetku a interními pokyny ČAS o evidenci majetku,
- k) ČAS doporučuje AO, při kterém je zřízeno SpS, podpořit jeho činnost finančním prostředkem nad rámec přidělené státní dotace z vlastních zdrojů (zejména oddílové příspěvky od členů SpS) tak, aby byla zajištěna kvalitní činnost SpS.

Doporučená finanční částka pro podporu SpS od AO: **30 % z celkové roční dotace MŠMT na činnost SpS.**

#### **Článek IV. Závěrečná ustanovení**

Dle těchto prováděcích pokynů postupují výše jmenovaní účastníci projektu SpS.

## **Z á s a d y** **PROGRAMU II. – SPORTOVNÍ CENTRA MLÁDEŽE** pro čtyřletý cyklus

### **Článek I.** **Všeobecná ustanovení**

1. Podpora oblastí výchovy sportovních talentů vychází ze zákona č.115/2001 Sb., o podpoře sportu, ve znění pozdějších předpisů a z usnesení vlády ČR č. 718 ze dne 14. července 1999 k Zásadám komplexního zabezpečení státní sportovní reprezentace, včetně systému výchovy sportovních talentů.
2. Ministerstvo školství, mládeže a tělovýchovy (dále jen „MŠMT“) stanovuje postup, kterým se určují podmínky pro poskytování, čerpání a vyhodnocování Programu II „Sportovní centra mládeže“, určeného nestátním neziskovým organizacím (dále jen „NNO“), zejména občanským sdružením v oblasti sportu pro všechny, působícím podle zákona č. 83/1990 Sb., o sdružování občanů ve znění pozdějších předpisů, dotovaných ze státního rozpočtu České republiky.
3. Program je veřejně vyhlašován v souladu se zákonem č. 218/2000 Sb., o rozpočtových pravidlech a o změně některých souvisejících zákonů (rozpočtová pravidla), ve znění pozdějších předpisů, s usnesením vlády č. 114 ze dne 7. února 2001 o „Zásadách vlády pro poskytování dotací ze státního rozpočtu ČR nestátním neziskovým organizacím ústředními orgány státní správy“.
4. MŠMT poskytuje finanční prostředky na oblast výchovy sportovních talentů na základě vyhlášených „Programů státní podpory sportu“ schválených poradou vedení MŠMT (dále jen „PV MŠMT“) k příslušnému období ([www.msmt.cz/sport](http://www.msmt.cz/sport)).
5. Dotace je účelová a může být použita na krytí nákladů podle podmínek, které stanoví MŠMT a realizuje se na základě „Rozhodnutí o poskytování neinvestiční dotace ze státního rozpočtu ČR v oblasti sportu“ pro příslušný rok (dále jen „Rozhodnutí“).
6. Dotace ze státního rozpočtu je jen finančním příspěvkem, jehož výše i způsob rozdělení vychází z možností státního rozpočtu a z potřeb státu diferenciovaně zabezpečit úspěšnou sportovní reprezentaci České republiky a rozvíjet partnerské vztahy s občanskými sdruženími.

### **Článek II.** **Účelové vymezení**

1. Činnost Sportovních center mládeže (dále jen „SCM“) je zpravidla zabezpečována prostřednictvím tělovýchovných jednot, sportovních klubů nebo sportovních oddílů s právní subjektivitou. Na základě schváleného projektu může činnost SCM zabezpečovat přímo asociace, federace, svaz, unie (dále jen „sportovní svaz“).

2. Posláním SCM je plnění úkolů souvisejících s podporou sportovní přípravy mladých talentovaných sportovců dorostenecké a juniorské kategorie podle platných mezinárodních pravidel sportovního odvětví, zejména ve sportech zařazených do olympijského programu, (zpravidla ve věku 15 až 19 let) na státní sportovní reprezentaci. Výjimečné zařazování sportovců mladší nebo starší věkové kategorie schvaluje MŠMT s ohledem na specifiku daného sportovního odvětví na základě svazového projektu.
3. Sportovní centrum Českého paralympijského výboru (dále jen „ČPV“) zabezpečuje sportovní přípravu bez ohledu na věkovou kategorii sportovců.
4. Sdružené sportovní svazy žádají o státní dotaci cestou svého zastřešujícího občanského sdružení, dle vyhlášeného programu na příslušný kalendářní rok.
5. Sportovní svaz předkládá projekt na čtyřleté období:
  - v roce 2008 bude zachován stávající stav dobíhajícího čtyřletého období
  - nové čtyřleté období bude zahájeno od roku 2009 do 2012
6. Sportovní svaz musí splňovat následující podmínky:
  - a) má vlastní právní subjektivitu,
  - b) v daném sportovním odvětví je jediným uznaným zástupcem České republiky v příslušné mezinárodní federaci, Mezinárodním olympijském výboru,
  - c) je členem mezinárodní sportovní federace s minimálním počtem dvaceti řádných členských zemí,
  - d) svoji činnost vyvíjí nejméně v 10 krajích, členskou základnu tvoří nejméně 800 členů a organizuje alespoň dvoustupňové mistrovské soutěže – tato podmínka není závazná pro disciplíny zařazené do olympijského programu nejbližších olympijských her,
  - e) je členem ČOV, u oblastí zdravotně postižených sportovců (dále jen „ZPS“) pak členem Českého paralympijského výboru.
7. Sportovní svaz může dotaci použít pouze na:
  - a) sportovní přípravu sportovců, včetně zahraniční (náklady na soustředění a přípravné akce, na trenérské, zdravotní, metodické a technické, servisní zabezpečení, vybavení sportovními potřebami neinvestičního charakteru, nájemné prostor pro zabezpečení sportovní přípravy),
  - b) zabezpečení trenérů a členů realizačního týmu (mzdové náklady, včetně povinných odvodů zaměstnavatele, náhrady mezd, dále služby, stipendia, cestovné, víza, náklady na dopravu osob a materiálu, ubytování, stravování, včetně nákladů na zkvalitnění stravy) a u NNO pojištění odpovědnosti, standardní úrazové, léčebné náklady v zahraničí, cestovní, včetně pojištění sportovního materiálu,
  - c) mzdové náklady zaměstnanců – členů realizačního týmu, včetně náhrady mezd a povinných odvodů zaměstnavatele, je možné čerpat **do výše 60 % celkového objemu** schválené státní dotace na program II. 1), s výjimkou ZPS,
  - d) úhradu výdajů souvisejících s pořádáním a účastí na domácích a mezinárodních soutěžích zdravotně postižených sportovců.

*1) o výjimku NNO žádá MŠMT v mimořádné situaci s uvedením důvodu.*

### Článek III. Organizační podmínky

#### 1. Zřizování SCM

- a) SCM jsou zřizována v působnosti jednotlivých sportovních svazů na základě předloženého projektu.
- b) Projekt obsahuje zejména: počet a dislokaci SCM, personální zajištění, počet zařazených členů, finanční rozvahu, výběrová a hodnotící kritéria. Současně musí být zpracován roční plán činnosti SCM.
- c) Na základě vyhodnocení činnosti SCM sportovním svazem může být SCM, po schválení MŠMT, přeloženo do jiné lokality.
- d) Tělovýchovné jednoty, kluby nebo oddíly, u kterých jsou SCM smluvně zřízena, jsou za určitých stanovených podmínek a se souhlasem sportovního svazu oprávněny zřizovat detašovaná pracoviště u jiných klubů nebo oddílů. Návrh na zřízení detašovaného pracoviště schvaluje MŠMT.

#### 2. Organizace a činnost SCM

- a) Za organizaci, činnost a řízení SCM zodpovídá příslušný sportovní svaz.
- b) Tělovýchovné jednoty, kluby nebo oddíly, u kterých jsou SCM smluvně zřízena, vytvářejí pro činnost SCM odpovídající tréninkové a organizační podmínky; zodpovědným trenérům SCM vytvářejí organizační podmínky pro výkon jejich funkce.
- c) SCM zřízená při klubech, smluvně spojených s resortními sportovními centry, mohou využívat sportovní zařízení a služby resortu za výhodných ekonomických podmínek.
- d) Statutární zástupci tělovýchovných jednot, klubů nebo oddílů, u kterých jsou SCM smluvně zřízena, případně statutární zástupci svazu přímo zřizujícího SCM zodpovídají za dodržování pracovní kázně a vedení sportovní dokumentace všech pracovníků odměňovaných z prostředků na činnost SCM. Kontrolní funkci plní kontrolní volené orgány svazu a další pověření zástupci sportovních svazů.
- e) Sportovní svaz zasílá na MŠMT (v elektronické podobě) roční hodnocení činnosti SCM a plán nadcházejícího ročního tréninkového cyklu **nejpozději 1 měsíc** po jeho schválení sportovním svazem. MŠMT přijímá uvedené materiály v průběhu celého roku (s ohledem na specifickou sportu a s rozlišením na zimní a letní sporty). Součástí plánu nadcházejícího ročního tréninkového cyklu je jmenný seznam sportovců a trenérů zařazených do SCM.
- f) MŠMT vyhodnocuje, obvykle v návaznosti na olympijský cyklus, činnost SCM zpravidla formou oponentního řízení.
- g) MŠMT může na základě nedostatečné výkonnosti zařazených sportovců, vždy však po dvouletém období činnosti SCM, upravit dotaci na činnost SCM.
- h) V případě zjištění MŠMT o nedostatečném personálním, materiálně technickém zabezpečení a zařazení členů, kteří nesplňují parametry sportovního talentu stanovené sportovním svazem, lze SCM, po projednání se sportovním svazem, zastavit poskytnutí dotace kdykoliv v průběhu čtyřletého cyklu.
- i) K těmto zásadám jsou sportovní svazy povinny vydat své prováděcí pokyny.

### 3. Personální zabezpečení SCM

- a) Za činnost SCM je zodpovědný vedoucí trenér, kterého jmenuje sportovní svaz na základě návrhu tělovýchovné jednoty, klubu či oddílu, u kterého je centrum zřízeno.
- b) Vedoucí trenér SCM na plný úvazek je zpravidla v hlavním pracovním poměru se sportovním svazem, případně s tělovýchovnou jednotou, klubem či oddílem, u nichž je centrum zřízeno. Jeho další pracovní úvazky jsou možné pouze v případě, kdy nenarušují výkon funkce vedoucího trenéra SCM. Ostatní trenéři jsou ve smluvním vztahu.
- c) Výši státního příspěvku na mzdu vedoucího trenéra SCM v hlavním pracovním poměru schvaluje MŠMT v rámci předloženého projektu na čtyřleté období.
- d) Kvalifikačním požadavkem pro výkon funkce vedoucího trenéra SCM je nejvyšší trenérská kvalifikace /licence A, I. třída/. U smluvních trenérů nejméně trenérská licence B, II. třída. Ve zvláštních případech lze uznat i nižší trenérskou kvalifikaci ve spojení s odbornou praxí v trvání minimálně 10 let. Sportovní svaz organizuje další odborné vzdělávání trenérů působících v centrech.

### 4. Zařazování sportovců do SCM

- a) Návrh k zařazení sportovců do SCM na příslušný kalendářní resp. tréninkový rok, na základě splněných svazových kritérií, předkládá vedoucí trenér centra ke schválení příslušnému orgánu svazu. Počet zabezpečovaných sportovců musí být úměrný poskytovaným finančním prostředkům vyčleněným na činnost SCM.
- b) Do SCM nemohou být zařazeni sportovci, kteří jsou členy resortních sportovních center MO, MV, MŠMT. Členové SCM mohou být zároveň studenty sportovních gymnázií.
- c) U sportovců mladších 18 let je pro zařazení do SCM nezbytný souhlas rodičů nebo zákonných zástupců sportovce. U sportovců se doporučuje **uzavřít smlouvu upravující práva a povinnosti sportovce**.
- d) Výběrová kritéria pro zařazování do SCM vydává sportovní svaz a zejména obsahují: věkové kategorie (biologické hledisko), zdravotní způsobilost (zdravotní hledisko), pohybové předpoklady (motorické hledisko), dynamika speciální sportovní výkonnosti (predikce výkonnosti), psychické předpoklady.
- e) V opodstatněných případech může vedoucí trenér, se souhlasem svazu, vyřadit sportovce z péče SCM s okamžitou platností.

### 5. Zdravotní zajištění členů SCM

- a) SCM v rámci lékařsko-pedagogickém sledování zajišťuje funkční fyziologické vyšetření.
- b) SCM zajišťuje zařazeným sportovcům periodickou tělovýchovně-lékařskou prohlídku.
- c) Členové SCM mohou využívat činnost Centra zdravotnického zabezpečení sportovní reprezentace (dále jen „CZZSR“) se sídlem U vojenské nemocnice 1200, Praha 6. CZZSR působí v prostorách Ústřední vojenské nemocnice – Praha 6.
- d) SCM se podílí na zajišťování podmínek pro dopingové kontroly ve spolupráci s Antidopingovým výborem ČR.

## **Článek IV. Ekonomické podmínky**

### **A. Metody rozdělování**

1. Dotace se poskytuje sportovnímu svazu dle kritérií stanovených MŠMT na základě jeho žádosti a předložení potřebných podkladů k určení výše příspěvku. Pokud sportovní svaz nepožádá o dotaci v termínu, který stanoví MŠMT, včetně předložení požadované dokumentace, nebude zařazen do dotačního řízení na příslušný kalendářní rok.
2. Finanční prostředky ze státního rozpočtu přidělené sportovnímu svazu účelově na činnost SCM rozděluje sportovní svaz jednotlivým schváleným SCM.
3. Sportovní svaz uzavírá s tělovýchovnou jednotou, klubem, oddílem, při kterém SCM zřízeno, smlouvu o zajištění podmínek pro činnost SCM, zpravidla na jeden rok s možností prodloužení.
4. Nájemné tréninkových prostor lze zpravidla hradit v případě, že se jedná o tréninkové prostory mimo klub či oddíl, u něhož je SCM zřízeno.
5. Neinvestiční majetek pořízený z prostředků na činnost SCM je majetkem tělovýchovné jednoty, klubu, oddílu, po celou dobu trvání činnosti SCM. Evidován na evidenčních kartách a zapůjčován výhradně členům centra.
6. Finanční objemy pro jednotlivé sportovní svazy stanovuje MŠMT.
7. Využití finančních prostředků poskytovaných ze státního rozpočtu sportovním svazům je kontrolováno příslušnými kontrolními orgány a pověřenými pracovníky MŠMT.

### **B. Kritéria a výpočty**

#### **1. Systém diferencované podpory**

- a) seznam stávajících sportů s počtem SCM ke dni 31. 7. 2007 viz [www.msmt.cz](http://www.msmt.cz)

#### **2. Vymezení podpory na činnost SCM pro rok 2008:**

- a) zachován stávající počet SCM, včetně stávajících finančních objemů, tzn. objem roku 2007.

#### **3. Podpora činnosti SCM v novém čtyřletém období od roku 2009 do roku 2012:**

- a) Celkový finanční objem státní dotace pro sportovní svazy se rozdělí na tři díly podle charakteru:
  - sporty, které jsou na programu Olympijských her, ..... %  
včetně oblasti ZPS
  - sporty, které nejsou na programu Olympijských her ..... %
  - rezerva, aktuální záležitosti ..... %
- b) Finanční objemy pro jednotlivé sportovní svazy stanovuje MŠMT na základě vyhodnocení následujících hledisek:
  - výsledková úspěšnost sportovního svazu
  - celkový počet sportovců mládežnických kategorií
  - počet jejich startů na mistrovských soutěžích
  - materiálně-technická náročnost sportovního výkonu

- c) Rozdíl výpočtu dotace sportovnímu svazu mezi původním a novým finančním objemem na SCM nesmí přesáhnout:
- navýšení o 10 %
  - snížení o 30 %

## **Článek V. Závěrečná ustanovení**

1. MŠMT rozhoduje o konečné výši rozdělení dotací pro jednotlivá občanská sdružení a zveřejní je pro potřeby žadatelů z oblasti sportu na adrese: [www.msmt.cz](http://www.msmt.cz).
2. Realizace, včetně hospodaření, vyúčtování a kontroly státních finančních prostředků stanovených na základě vypočtených bodových hodnot se řídí platným „Rozhodnutím“ pro hospodaření s neinvestičními dotacemi ze státního rozpočtu ČR v nestátních neziskových organizacích v oblasti sportu pro příslušný rok. Vzor „Rozhodnutí“ je zveřejňován na adrese: [www.msmt.cz](http://www.msmt.cz).
3. Tyto zásady byly aktualizovány a nabývají účinnosti dne 1. ledna 2008.

V Praze dne 11. září 2007

Jan Kocourek, v.r.  
náměstek ministryně

Zásady programu II. – Sportovní centra mládeže byly projednány poradou vedení MŠMT dne 11. září 2007 v rámci „Zásad programů Státní podpory sportu pro rok 2008“ č.j.19922/2007-501

# SPORTOVNÍ CENTRA MLÁDEŽE

(prováděcí pokyn ČAS k činnosti Sportovních center mládeže atletiky)

## Článek I.

### Všeobecná ustanovení

#### 1. Úvodní ustanovení

Sportovní centrum mládeže (dále jen SCM) je organizační jednotkou Českého atletického svazu (dále jen ČAS), vyvíjející svou činnost na území Pražského atletického svazu (dále jen PAS) či krajského atletického svazu (dále jen KAS).

#### 2. Poslání a úkoly SCM

- a) výběr sportovně talentované mládeže ve věkové kategorii 15–22 let (dále jen talentovaná mládež),
- b) odborné vedení sportovní přípravy talentované mládeže,
- c) koordinace činnosti péče o talentovanou mládež v atletických oddílech/klubech (dále jen AO) organizovaných v KAS a PAS,
- d) vytvoření podmínek pro systematické trenérské působení u talentované mládeže v AO,
- e) vytvoření ekonomicko-organizačních podmínek pro zabezpečení sportovní přípravy talentované mládeže v atletice.

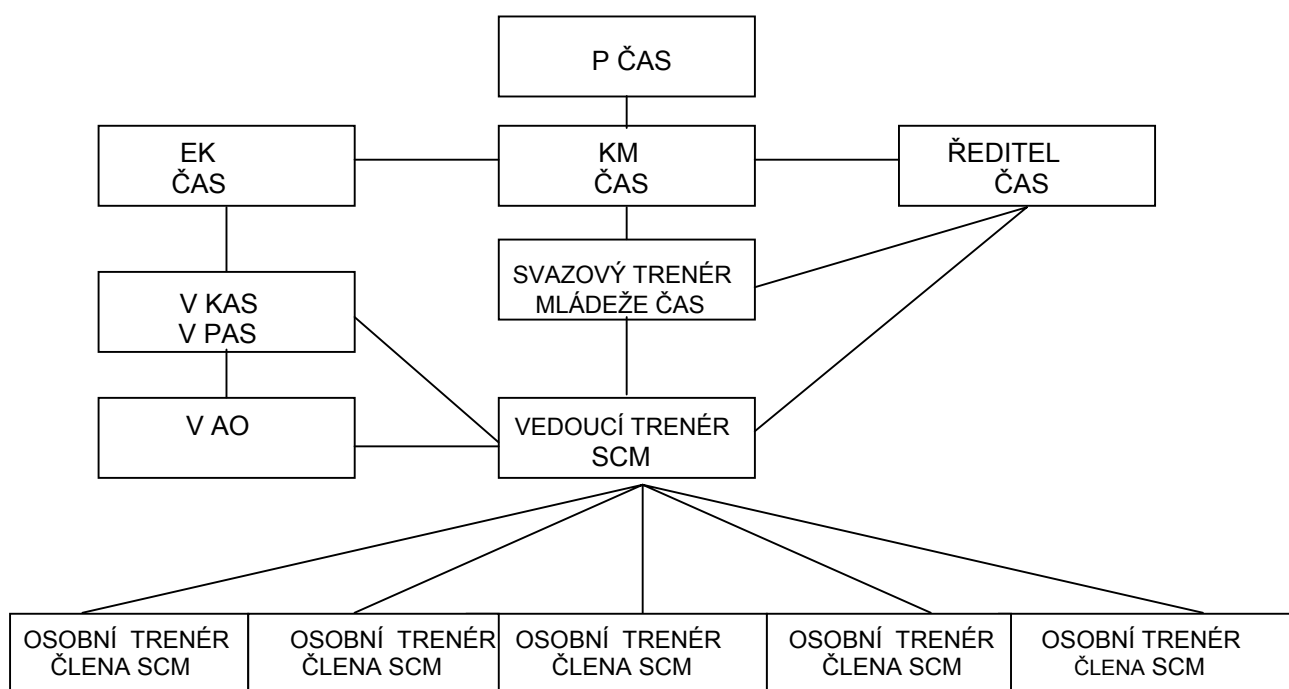
## Článek II.

### Zřizování SCM

1. Sídlem SCM je AO v KAS či PAS.
2. Činnost SCM je zabezpečována prostřednictvím dislokovaných pracovišť vedoucími trenéry SCM
  - a) dislokovaným pracovištěm se rozumí sídlo AO, u kterého trenérsky působí vedoucí trenér SCM.
  - b) dislokovaná pracoviště jsou umístěna takto:  
1 pracoviště v každém ze 14 krajů České republiky (v Praze a Moravskoslezském kraji jsou umístěna 2 dislokovaná pracoviště)
3. Projekt SCM počítá s činností **16 vedoucích trenérů SCM** z povolání a variabilního počtu **osobních trenérů členů SCM**. V jednom dislokovaném pracovišti může působit pouze jeden vedoucí trenér SCM.

### Článek III. Organizace SCM

#### Organizační struktura SCM



### Článek IV. Činnost, řízení a plánování SCM

#### 1. Povinnosti a kompetence odpovědných subjektů pro zajištění činnosti SCM

**1.1. Předsednictvo ČAS** (dále jen P ČAS) prostřednictvím odborných komisí ČAS – zejména komise mládeže (dále jen KM ČAS) a dalších (trenérská rada – dále jen TR ČAS, ekonomická komise – dále jen EK ČAS, metodická komise – dále jen MK ČAS) zabezpečuje:

1.1.1. vyčlenění finančních prostředků od MŠMT určené na krytí:

- mzdových nákladů pro vedoucí trenéry SCM,
- odměn pro osobní trenéry členů SCM,
- nákladů spojených se zabezpečením sportovní přípravy členů SCM, včetně preventivních sportovních prohlídek a nákladů na hospodářsko-správní výdaje.

1.1.2. další odborné vzdělávání vedoucích trenérů SCM a osobních trenérů atletů zařazených ve SCM.

#### 1.2. KAS / PAS

- spravuje finanční prostředky poskytnuté ČAS na zabezpečení činnosti SCM,
- podílí se na řízení činnosti SCM.

### 1.3. Atletický oddíl/klub

- a) atletické oddíly/kluby, u kterých působí vedoucí trenéři SCM, vytváří pro tyto trenéry podmínky pro výkon funkce a umožňují jim využívat kancelář, telefonické a jiné komunikační spojení, organizační a administrativní vybavení a vytváří dostatečné tréninkové podmínky. ČAS uzavírá s AO dohodu o zabezpečení pracovních podmínek pro vedoucí trenéry SCM zpravidla na 1 rok,
- b) atletické oddíly/kluby, jejichž členové jsou zařazeni do SCM, vytváří především tréninkové a závodní podmínky.

## 2. Řízení SCM

### 2.1. Činnost SCM je řízena

- a) P ČAS prostřednictvím KM ČAS (pověřeným svazovým trenérem) po stránce odborné a organizační,
- b) EK ČAS prostřednictvím ekonoma ČAS po stránce ekonomické,
- c) výborem KAS/PAS (dále jen V KAS/PAS) po stránce organizační a ekonomické v rámci jednotlivých krajů
  - projednává a schvaluje plán činnosti SCM na roční tréninkový cyklus (dále jen RTC), včetně schválení zařazených členů SCM pro následující období,
  - spravuje poskytnuté finanční prostředky podle pokynů EK ČAS,
  - jmenuje poradní orgán vedoucího trenéra SCM (trenérská rada KAS/PAS).

### 2.2. Vedoucí trenér SCM

je řízen

- a) P ČAS,
- b) ředitelem ČAS po stránce pracovně-právní,
- c) KM ČAS – prostřednictvím svazového trenéra mládeže ČAS po stránce obsahové a organizační,
- d) EK ČAS – prostřednictvím ekonoma ČAS po stránce ekonomické,
- b) V KAS/PAS v oblasti organizace a ekonomiky v rámci jednotlivých krajů,
- c) výborem AO (dále jen V AO) při dodržování pracovní kázně.

### 2.3. Člen SCM

je řízen

- a) osobním trenérem z pohledu kvality tréninkového procesu,
- b) V AO (trenérskou radou, předsedou nebo pověřenou osobou AO) z pohledu tréninkové a závodní činnosti,
- c) vedoucím trenérem SCM prostřednictvím osobního trenéra ve spojení s právy a povinnostmi člena SCM.

### 2.4. Osobní trenér člena SCM

spolupracuje s

- a) vedoucím trenérem SCM po obsahové a organizační stránce,
- b) V AO (trenérskou radou, předsedou nebo pověřenou osobou AO).

### 3. Plánování činnosti SCM

#### 3.1. Plán činnosti SCM pro roční tréninkový cyklus (RTC)

Plán činnosti pro RTC zpracovává vedoucí trenér SCM podle předepsané osnovy ČAS. Plán předkládá V AO a V KAS/PAS tak, aby bylo zajištěno jeho schválení do **15. 10.** příslušného kalendářního roku, kdy je plán předkládán ČAS (součást písemného hodnocení SCM).

#### 3.2. Měsíční plán činnosti (práce) vedoucího trenéra SCM

- a) zpracovává vedoucí trenér SCM a specifikuje dle požadavků ČAS:
  - trenérské působení
  - administrativní a organizační činnost
  - závodní činnost
  - místa a časy výkonu činnosti
- b) vedoucí trenér SCM předkládá měsíční plán práce **k posouzení** V AO (zpravidla předsedovi), dává na vědomí V KAS/PAS (předsedovi) a předkládá (zasílá) **ke schválení** na sekretariát ČAS do určeného data,
- c) vedoucí trenér SCM zasílá do určeného data na sekretariát ČAS evidenci docházky za uplynulý měsíc s podpisem zástupce AO (zpravidla předsedy) a razítkem AO, u kterého je SCM zřízeno.

## Článek V.

### Personální zabezpečení činnosti SCM

#### 1. Obecné zásady

- a) činnost SCM je zabezpečena vedoucími trenéry center a osobními trenéry zařazených závodníků,
- b) při výběru na pracovní místo vedoucího trenéra SCM je v jednotlivých krajích vypsáno výběrové řízení. Kandidáty posuzuje KM ČAS, jmenování podléhá schválení P ČAS. V KA/PAS slouží jako poradní orgán.

#### 2. Kvalifikační předpoklady pro výkon funkce vedoucího trenéra SCM

Pro výkon funkce vedoucího trenéra SCM je předpokladem kvalifikace trenéra atletiky **I. třídy**, s platným trenérským průkazem na příslušné období. Je možné uznat i trenérskou kvalifikaci **II. třídy** ve spojení s odbornou praxí v trvání min. 10 let, s výhledem získání trenérské kvalifikace I.třídy v nejbližším možném termínu.

#### 3. Další předpoklady pro výkon funkce vedoucího trenéra SCM

- a) přímé trenérské vedení sportovní přípravy atletů (trenérská praxe zejména v oblasti práce s mládeží),
- b) administrativně-organizační schopnosti (znalost práce s PC).

#### 4. Pracovně právní vztahy

##### 4.1. Obecné zásady

- a) pracovně-právní vztahy se řídí obecně platnými ustanoveními uvedenými v Zákoníku práce,
- b) vedoucí trenéři jsou v hlavním pracovním poměru s ČAS,

- c) pracovní smlouvy s vedoucími trenéry SCM uzavírá ředitel ČAS,
- d) pracovní smlouvy na funkce vedoucích trenérů centra **nelze uzavírat** s trenéry, jejichž hlavní pracovní náplní je trenérská činnost ve sportovních třídách (ŠT), sportovních gymnáziích (SG) a v resortních sportovních centrech (dále jen RSC) MŠMT, MV, MO,
- e) další pracovní úvazky vedoucího trenéra SCM jsou možné pouze v případě, pokud nenařuší výkon jeho funkce.

## 4.2. Popis práce vedoucího trenéra SCM

Realizuje vlastní činnost SCM dle požadavků ČAS, které vyplývají z poslání a úkolů SCM, podílí se zejména na výběru talentované mládeže příslušné věkové kategorie v kraji, navrhuje jejich členství v SCM.

### 4.2.1. Přímé trenérské působení

- a) u skupiny kategorie žactva a/nebo dorostu a/nebo juniorů a/nebo kategorie 20–22 let v AO,
- b) u členů SCM na výcvikových táborech (dále jen VT) pořádaných SCM.

### 4.2.2. Organizační a administrativní práce

- a) organizace činnosti SCM (vedení podrobné evidence a statistiky zařazených členů, evidence preventivních sportovních prohlídek),
- b) organizace VT a soustředění pořádaných SCM,
- c) zpracování hodnocení činnosti SCM za uplynulé období (RTC) a zpracování plánu činnosti SCM na období následující (RTC) dle požadavků ČAS včetně zpracování návrhu na zařazení závodníků,
- d) rozdělení přidělených finančních prostředků na činnost SCM, spolupráce s hospodářem KAS/PAS při likvidaci dokladů a při vyúčtování přidělené dotace na činnost SCM.

### 4.2.3. Koordinace činnosti SCM v kraji

- a) spolupracuje s AO,
- b) spolupracuje s dalšími články talentované mládeže v kraji (ŠT, SG),
- c) spolupracuje s V KAS/PAS,
- d) spolupracuje s organizátory nemistrovských (náborových) atletických soutěží,
- e) komunikuje s osobními trenéry závodníků zařazených do SCM.

4.2.4. Plní další organizační a administrativní úkoly dle požadavků ČAS, případně další úkoly dle požadavků AO a V KAS/PAS.

4.2.5. Denní a měsíční hodinový podíl přímého trenérského vedení, administrativní a organizační práce je variabilní a závisí na aktuální situaci.

4.2.6. Vedoucí trenér je povinen informovat členy SCM a jejich osobní trenéry o činnosti ve SCM (plánované VT a soustředění, rozdělení finančních prostředků aj.).

4.2.7. Vedoucímu trenérovi SCM je doporučeno členství ve V AO, u kterého je SCM zřízeno, a členství ve V KAS/PAS (předseda trenérské rady).

- 4.2.8. Jednotlivým SCM je doporučeno zřídit webové stránky, kde budou umístěny aktuální informace o činnosti SCM. Vedoucí trenér zodpovídá za náplň těchto stránek.
- 4.2.9. Vedoucí trenéři SCM se aktivně podílejí na:
- odborném vzdělávání zařazených atletů distribucí tréninkových deníků, odborných textů a videomateriálů vydávaných ČAS,
  - dopingové prevenci zařazených atletů předáváním aktuálních informací a vydaného materiálu, vázajících se k této problematice.

## Článek VI.

### Výběr a zařazení atletů do péče SCM, kritéria pro zařazení

#### 1. Výběr do SCM

- provádí vedoucí trenér SCM ve spolupráci s osobními trenéry atletů AO v kraji,
- atleti jsou navrhováni k zařazení do SCM na základě kritérií uvedených níže, kterými se řídí vedoucí trenér SCM, V AO, V KAS/PAS,
- atleti jsou do SCM zařazováni s výhledem dlouhodobého setrvání v SCM (minimálně 1 kalendářní rok).

#### 2. Zařazení do SCM

- do péče SCM mohou být zařazeni všichni řádně registrovaní závodníci AO, přihlášených k činnosti v ČAS v působnosti PAS či KAS, ve věku **15–22 let**, jež dovrší v kalendářním období, na které jsou zařazováni,
- atleti jsou do SCM zařazováni 1x ročně (od **1.1.** příslušného roku),
- atleti jsou zařazováni do příslušné skupiny (A, B, C a E) dle výkonnosti v předešlém období (kritéria viz níže). Skupina se v průběhu období, na které je atlet zařazen, nemění (důvodem ke změně skupiny není ani výrazné zvýšení výkonnosti v halové sezóně příslušného roku),
- seznam může být po halové sezóně doplněn o atlety dorostenecké nebo juniorské kategorie, kteří prokáží mimořádné zlepšení výkonnosti. Návrh na dozařazení předkládá vedoucí trenér SCM do konce února příslušného roku. Návrh projedná a schválí KM ČAS,
- do péče SCM lze navrhnout a zařadit žáky SG,
- podmínkou zařazení do SCM na příslušný rok je doložení zprávy s podrobnými výsledky o absolvování **preventivní sportovní prohlídky** (dále jen sportovní prohlídka). Atlet absolvuje sportovní prohlídku na vlastní náklady s možností využití příspěvku zdravotních pojišťoven, u členů SCM i z rozpočtu SCM pro příslušný kalendářní rok,
- nezbytným předpokladem pro zařazení atleta do SCM na příslušný rok je vlastnoručně podepsaný **souhlas se zařazením** (v případě atleta/ky mladší/ho 18 let i souhlas a podpis jeho zákonného zástupce). Vedoucí trenér SCM je povinen zkontrolovat souhlas se zařazením do **20. 12.** příslušného kalendářního roku. V případě neodevzdání příslušného formuláře pro zařazení nebude atlet zařazen do SCM. Podepsané formuláře zůstávají v evidenci vedoucích trenérů SCM,
- návrh na zařazení** atletů kategorie **15–19 let** předkládá vedoucí trenér SCM k projednání na V KAS/PAS tak, aby bylo zajištěno schválení návrhu V KAS/PAS do **15. 10.** příslušného roku, kdy je seznam předkládán ČAS (obvykle součást plánu činnosti SCM na další období),

- i) **návrh na zařazení** atletů kategorie **20–22 let** předkládá vedoucí trenér SCM k projednání na V KAS/PAS tak, aby bylo zajištěno schválení návrhu V KAS/PAS do **15. 10.** příslušného roku, kdy je seznam předkládán ČAS (obvykle součást plánu činnosti SCM na další období). Svazový trenér mládeže předkládá celkový návrh atletů kategorie 20–22 let k posouzení KM ČAS a poté ke schválení TR ČAS. Po schválení TR ČAS dává svazový trenér mládeže schválený seznam na vědomí vedoucím trenérům SCM. Součástí návrhu na zařazení atletů kategorie 20–22 let je vyplněný formulář pro zařazení dle požadavků ČAS,
- j) seznam členů SCM pro následující období předkládá vedoucí trenér SCM na ČAS do **20. 12.** příslušného roku a jsou v něm zohledněny změny probíhající v měsíci listopadu: podzimní přestupy, schválení atleti kategorie 20–22 let a přeřazení závodníků do RSC,
- k) pokud není vyjádřen ČAS (KM ČAS) nesouhlas, je seznam považován za schválený. Svazový trenér mládeže dává schválený seznam na vědomí V KAS/PAS a vedoucímu trenérovi SCM do **31. 12.** příslušného roku,
- l) konečný seznam pro příslušný kalendářní rok je vytvořen až po jarním přestupním termínu. Dle tohoto seznamu je stanoven rozpočet SCM pro příslušný kalendářní rok (viz dále),
- m) do SCM **nelze zařadit** atlety zařazené do RSC MŠMT ČR, MV ČR, MO ČR.

### 3. Kritéria pro zařazení do SCM

3.1. Zařazený atlet kategorie 15–19 let by měl splňovat tato kritéria:

- a) dobrý zdravotní stav,
- b) tréninková kázeň,
- c) sportovní výkonnost - splnění orientačního výkonnostního kritéria (příloha č. 4),
- d) účast na MČR příslušné věkové kategorie,
- e) reprezentace ČR nebo perspektiva reprezentace ČR.

3.2. Zařazený atlet kategorie 20–22 let („22“) by měl splňovat tato kritéria:

- a) reprezentace ČR – MU, MEJ, MSJ, ME do 22 let, ME nebo MS seniorů,
- b) perspektiva startu na MU, ME do 22 nebo seniorů, MS,
- c) splnění orientačního výkonnostního kritéria (příloha č. 4),
- d) doporučení KM ČAS a schválení TR ČAS.

3.3. Atleti jsou zařazováni do čtyř skupin A, B, C a E podle výkonnosti v předešlém období takto:

#### **Skupina A**

zpravidla atleti juniorské kategorie a talentovaní atleti dorostenecké kategorie

- a) reprezentace ČR – MS, MSJ, MS17, ME, MEJ, MU 17, MU 19,
- b) umístění na 1.–3. místě na MČR seniorů, „22“, juniorů a dorostu v letní sezóně,
- c) člen širšího výběru mládežnické reprezentace ČR (viz brožura „Trenérské informace“ pro příslušný kalendářní rok).

### **Skupina B**

zpravidla atleti dorostenecké kategorie a talentovaní atleti žákovské kategorie

- a) umístění na 4.–8. místě na MČR seniorů, „22“, juniorů a dorostu v letní sezóně,
- b) umístění na 1.–3. místě na MČR žactva v letní sezóně,
- c) reprezentace ČR na MU 15 (vyjma štafet),
- d) člen širšího výběru mládežnické reprezentace ČR (viz brožura „Trenérské informace“ pro příslušný kalendářní rok).

### **Skupina C**

Talentovaní atleti zejména žákovské, popř. dorostenecké kategorie, kteří splňují kritéria uvedená v bodě 3.1., závodníci přeřazení ze skupin A nebo B z důvodu zranění, stagnace výkonnosti aj.

### **Skupina E**

Atleti věkové kategorie 20–22 let. Zařazování atletů probíhá podle kritérií uvedených v bodě 3.2.

- 3.4. Při zařazování do jednotlivých skupin lze přihlídnout k výkonnosti v zimní části atletické sezóny (zejména u atletů, kteří se umístí na 1.–3. místě na MČR v hale své kategorie).

## **Článek VII. Zdravotní zabezpečení**

1. Každý člen SCM je povinen absolvovat sportovní prohlídku.
2. Ihned po schválení konečného seznamu SCM (zpravidla listopad příslušného roku) je vedoucí trenér SCM povinen navrhovaným atletům oznámit povinnost absolvování sportovní prohlídky. Před začátkem zařazovacího období (k **20. 12.** příslušného roku) je vedoucí trenér SCM povinen zkontrolovat platnost sportovní prohlídky navrhovaných atletů. Pokud nebude mít atlet platnou sportovní prohlídku k tomuto datu, nebude zařazen do SCM pro příslušný kalendářní rok. Vedoucí trenér má povinnost dále vést evidenci sportovních prohlídek členů SCM a upozornit člena SCM na nutnost její obnovy (platí 1 rok). Člen SCM je povinen obnovit sportovní prohlídku tak, aby byla stále platná. Člen SCM, který nemá platnou sportovní prohlídku (nedojde k obnově) může být na základě této skutečnosti vyřazen z SCM – rozhoduje svazový trenér na doporučení vedoucího trenéra SCM.
3. Více ke sportovním prohlídkám v příloze č. 3.

## **Článek VIII. Vyřazení z SCM**

1. Atleti jsou vyřazováni z SCM k **31. 12.** příslušného roku dle návrhu, který předkládá vedoucí trenér SCM zpravidla k **15. 10.** příslušného roku.
2. Atleti mohou být z SCM vyřazeni kdykoliv během kalendářního roku na návrh vedoucího trenéra SCM (zejména z důvodů zanechání aktivní sportovní činnosti a/nebo neplatné sportovní prohlídky).
3. Atlet, který je během kalendářního roku (mimo podzimní zařazovací období) zařazen do RSC, je z SCM vyřazen k datu přijetí do RSC.

## **Článek IX.**

### **Ekonomické zabezpečení činnosti SCM**

#### **1. Struktura ekonomického zabezpečení činnosti SCM**

ČAS na základě přidělené dotace ze státního rozpočtu a schváleného rozpočtu Valnou hromadou ČAS nebo Výborem ČAS (dále jen V ČAS) na kalendářní rok garantuje činnost SCM v následujících položkách:

- 1.1. mzdy vedoucích trenérů SCM,
- 1.2. jednorázové odměny osobních trenérů členů SCM,
- 1.3. výdaje na sportovní přípravu
  - a) hospodářsko - správní výdaje,
  - b) preventivní sportovní prohlídky,
  - c) sportovní příprava atletů zařazených do SCM.

#### **2. Výplata mezd a odměn vedoucích trenérů SCM**

- a) mzdy jsou trenérům poskytovány dle výplatních termínů ČSTV ve smyslu uzavřených pracovních smluv a dohod o provedení práce,
- b) při hodnocení vedoucího trenéra SCM je sledováno plnění jeho pracovní náplně, zejména výsledky trenérské činnosti.

#### **3. Zabezpečení sportovní přípravy**

- a) na základě schváleného rozpočtu ČAS se uzavírá smlouva s KAS/PAS o poskytnutí neinvestiční dotace ze státního rozpočtu ČR na zabezpečení činnosti SCM. Dle této smlouvy jsou KAS/PAS poskytovány zálohy na zabezpečení sportovní přípravy a hospodářsko-správní výdaje SCM,
- b) zúčtovatelná záloha je poskytována zpravidla **čtvrtletně**,
- c) **konečný rozpočet pro jednotlivá SCM je stanoven na základě složení SCM po jarním přestupním termínu** a vypočten podle níže uvedených pravidel (počet členů pro příslušný kalendářní rok a úspěchy zařazených členů v předchozím roce).

#### **4. Využití finančních prostředků**

Využití finančních prostředků na zabezpečení sportovní přípravy je možné na:

- a) náklady na soustředění a tréninkové kempy (včetně zahraničních),
- b) nájemné prostor pro zabezpečení sportovní přípravy v souladu se Zásadami MŠMT k činnosti SCM,
- c) rehabilitaci a regeneraci,
- d) ortopedické pomůcky,
- e) výživové doplňky,
- f) speciální atletická obuv,
- g) atletické nářadí a náčiní.

Součet bodů d) až g) může být max. do výše 25 % celkové částky na sportovní přípravu.

## 5. Rozdělení finančních prostředků na činnost SCM

Celková částka na činnost SCM je rozdělována podle následujícího klíče:

- 5.1. Prostředky na mzdy vedoucích trenérů SCM – včetně povinných odvodů zaměstnavatele.
- 5.2. Prostředky na jednorázové odměny osobních trenérů atletů zařazených do SCM (viz bod 6).
- 5.3. Prostředky na přípravu

Rozdělení prostředků na přípravu ve sportovních centrech mládeže:

- a) hospodářsko-správní výdaje (dle počtu zařazených atletů),
- b) částka na sportovní prohlídky 500 Kč/zařazený atlet,
- c) členská základna – dle rozdělení do skupin  
**E = 10 bodů** (dále jen b.), **A = 5b.**, **B = 3b.**, **C = 1b.**,
- d) bonifikace za atletem dosažené výsledky (včetně překonaných rekordů ČR) dle tabulky níže,
- e) zařazení atleta do **RSC = 5b.**

**Bodové hodnoty za účast na soutěžích, dosažené umístění a překonání rekordů ČR:**

	účast	1. místo	2. místo	3. místo	do 8. místa
<b>MEJ</b>	<b>5b.</b>	<b>5b.</b>	<b>3b.</b>	<b>2b.</b>	<b>1b.</b>
<b>ME 22</b>	<b>5b.</b>	<b>5b.</b>	<b>3b.</b>	<b>2b.</b>	<b>1b.</b>
<b>MS 17</b>	<b>5b.</b>	<b>7b.</b>	<b>5b.</b>	<b>4b.</b>	<b>2b.</b>
<b>MSJ</b>	<b>5b.</b>	<b>7b.</b>	<b>5b.</b>	<b>4b.</b>	<b>2b.</b>
<b>ME</b>	<b>7b.</b>	<b>8b.</b>	<b>6b.</b>	<b>5b.</b>	<b>3b.</b>
<b>MS</b>	<b>10b.</b>	<b>10b.</b>	<b>8b.</b>	<b>7b.</b>	<b>5b.</b>

Překonání rekordu ČR v kategorii dorostu – **7b.**, juniorů – **9b.**, dospělých – **10b.**

## 6. Způsob odměňování osobních trenérů atletů zařazených do SCM

- a) odměňování jsou osobní trenéři zařazených atletů SCM (i v případě, že se jedná o vedoucí trenéry SCM),
- b) osobním trenérům zařazených atletů kategorie 15–19 let je vyplácena jednorázová odměna za trenérské vedení v závěru zařazovacího období ve výši 1000 Kč/ zařazený atlet skupiny A a B,
- c) osobním trenérům zařazených atletů kategorie „22“ je vyplácena jednorázová odměna za trenérské vedení v závěru zařazovacího období ve výši 1500 Kč/ zařazený atlet,
- d) osobním trenérům atletů zařazených v průběhu zařazovacího období do RSC je společně s odměnou za trenérské vedení v daném roce vyplácena jednorázová odměna ke konci roku, v němž byl atlet zařazen do RSC, ve výši 1500 Kč/ zařazený atlet,
- e) odměny jsou osobním trenérům vypláceny 1x ročně v závěru kalendářního roku na základě dohody o provedení práce,
- f) **podmínkou vyplacení odměny trenérům je platný průkaz trenéra ČAS,**

- g) seznam osobních trenérů atletů zařazených do SCM k vyplácení odměn předkládá vedoucí trenér SCM svazovému trenérovi mládeže do **15. 9.** příslušného kalendářního roku. Dle rozhodnutí vedoucího trenéra SCM nemusí být odměna vyplacena (zejména pokud atlet v průběhu RTC skončil se sportovní činností, popř. byl delší období zraněn a nebyl trenérsky veden). V případě 2 a více trenérů u jednoho závodníka je finanční částka vyplacena pouze jednomu z trenérů.

## **7. Atleti zařazení do SCM mají možnost využívat**

- a) pozvání na společné akce SCM v průběhu RTC s možností příspěvku dle uvážení vedoucího trenéra SCM,
- b) diferencovaný příspěvek na sportovní přípravu dle výkonnosti v sezóně dle uvážení vedoucího trenéra SCM,
- c) příspěvek 500 Kč na absolvování sportovní prohlídky.

## **8. Zodpovědnost za poskytnuté finanční prostředky na činnost SCM**

Za účelné využívání poskytnutých finančních prostředků na činnost SCM zodpovídají vedoucí trenér SCM, předseda a hospodář KAS/PAS. Zodpovídají za věcnou a formální správnost dokladů. Využití prostředků se děje v souladu s pokyny MŠMT ČR, v souladu s podepsanou smlouvou mezi ČAS a KAS/PAS a schváleným plánem činnosti a rozpočtem SCM na kalendářní rok.

## **9. Rozhodování a podpisování jménem SCM**

Rozhodovací pravomoci v průběhu kalendářního roku v ekonomických záležitostech jsou přeneseny po schválení předsedou nebo hospodářem KAS/PAS na vedoucího trenéra SCM. Přijímání rozhodnutí musí korespondovat se schváleným plánem činnosti a rozpočtem SCM. Podpisové právo má vedoucí trenér SCM spolu s předsedou a hospodářem KAS/PAS.

## **10. Evidence účetních dokladů SCM**

Veškerá činnost SCM bude zdokumentována v souladu s obecně platnými pokyny pro vedení účetnictví a směrnicemi ČAS. Ekonomickou dokumentaci vede a zodpovídá za ni hospodář KAS/PAS. Vyúčtování výdajů provádí hospodář KAS/PAS.

## **11. Vyúčtování hospodaření SCM za kalendářní rok**

KAS/PAS předkládá vyúčtování poskytnutých záloh za příslušný kalendářní rok k **31. 12.** ekonomovi svazu dle uzavřené smlouvy mezi ČAS a KAS/PAS.

## **12. Majetek SCM**

Materiál pořízený z prostředků SCM (neinvestiční výdaje) zůstává majetkem ČAS a je zapůjčován členům SCM na základě **zápůjčního listu**. Zápůjční list je evidován v dokumentaci SCM.

## **Článek X. Hodnocení činnosti a kontrolní činnost**

### **1. Hodnocení činnosti SCM**

- a) Zpracované písemné hodnocení činnosti SCM dle předepsané osnovy ČAS předkládá vedoucí trenér SCM V AO a V KAS/PAS tak, aby bylo zajištěno jeho posouzení do **15. 10.** příslušného kalendářního roku, kdy je předloženo na ČAS. Zpracované písemné hodnocení je podkladem pro oponentní řízení,
- b) Činnost SCM je hodnocena při oponentním řízení na konci příslušného RTC. Forma oponentur je stanovena ČAS.

### **2. Kontrolní činnost**

provádí:

- a) ředitel ČAS,
- b) EK ČAS,
- c) KM ČAS,
- d) předseda KAS/PAS,
- e) předseda AO.

## **Článek XI. Závěrečná ustanovení**

Dle těchto prováděcích pokynů postupují všichni výše jmenovaní účastníci programu Sportovních středisek mládeže – zařazení členové SCM, osobní trenéři atletů zařazených do SCM, vedoucí trenéři SCM, předsedové AO (popř. další pověřené osoby, pokud je vedoucí trenér SCM zároveň předseda AO), předsedové KAS/PAS, hospodáři KAS/PAS, členové komisí ČAS a zodpovědní pracovníci ČAS.

## **Z á s a d y**

### **Rozvojového programu – Podpora přípravy sportovních talentů na školách s oborem gymnázium a gymnázium se sportovní přípravou**

#### **Článek I.**

#### **Základní vymezení programu**

1. Rozvojový program je vyhlášen v souladu s § 171 odst. 2 zákona č. 561/2004 Sb., o předškolním, základním, středním, vyšším odborném a jiném vzdělávání (školský zákon), ve znění pozdějších předpisů. Finanční prostředky ze státního rozpočtu jsou poskytovány v souladu s ustanovením § 163 školského zákona, pouze pro školy a školská zařízení zapsaná v rejstříku škol.
2. Program je zaměřen na plnění obsahového zaměření v souladu s usnesením vlády ČR ze dne 14. července 1999 č. 718 „Zásady komplexního zabezpečení státní sportovní reprezentace, včetně systému výchovy sportovních talentů“ a má oporu v zákoně č. 115/2001 Sb., o podpoře sportu, ve znění pozdějších předpisů.
3. V oblasti prevence úrazů se zaměřit na plnění usnesení vlády ČR č. 926 o Národním akčním plánu prevence dětských úrazů na léta 2007 až 2017 ze dne 22. 8. 2007.
4. Program má za cíl podporovat činnost sportovně talentovaných žáků, zejména jejich sportovní přípravu, formou diferencovaných vícenákladů. Jedná se o podporu nad rámec zajištění vzdělávání, kterým se dosahuje stupně středního vzdělání s maturitní zkouškou a uskutečňuje se na školách s oborem gymnázium a gymnázium se sportovní přípravou (dále jen „SG“), nad rozsah standardního normativu.
5. Rozšíření stávajícího systému SG o nové subjekty bude projednáváno v samostatném řízení. O rozšíření rozhodne MŠMT s ohledem na zabezpečení podmínek (materiálně technické základy školy, kvalifikační předpoklady pedagogů-trenérů, finanční rozpočet), včetně vyjádření příslušného sportovního svazu a zřizovatele školy.

#### **Článek II.**

#### **Způsob realizace programu**

1. Přípravu sportovně talentovaných žáků ve vybraných kmenových, zejména v olympijských sportech zajišťují SG.
2. MŠMT, odbor sportu a tělovýchovy, plní v systému koordinační úlohu a mezi jeho hlavní úkoly patří:
  - a) stanovuje kmenové sporty ve spolupráci s příslušnými SG a sportovními svazy,
  - b) doporučuje minimální počet žáků na 1 trenéra, přičemž počet zařazených žáků u jednoho trenéra může výjimečně poklesnout pod minimální počet. Dlouhodobý pokles nutno projednat s MŠMT,
  - c) stanovuje na základě výše uvedeného Rozvojového programu státní podporu dle specifických kritérií a na základě schváleného finančního objemu v rámci státního rozpočtu,
  - d) organizuje v případě potřeby konzultační jednání se zástupci SG (schvalování rozpočtu, metodické záležitosti, apod.).

3. Systém podpory přípravy sportovně talentovaných žáků probíhá u vymezeného počtu SG. V souvislosti s vyhodnocením předešlého období je podpora určena pro celkový počet 15 SG. Konkrétní seznam těchto škol je uvedený v systému diferencované podpory, viz článek VII odst. 2.
4. SG stanoví harmonogram přípravy sportovně talentovaných žáků ve vztahu k příslušným sportům, určí počet hodin týdně a stanoví velikost úvazku pedagogů-trenérů.
5. Hodnocení sportovní výkonnosti žáků je kontrolováno a potvrzováno příslušnými sportovními svazy v rámci vypracovaných Ročních tréninkových plánů. SG eviduje potvrzené Roční tréninkové plány a na případné vyžádání poskytuje MŠMT.

### **Článek III. Účelové a časové určení dotace**

1. Státní podpora se poskytuje **na kalendářní rok**, na základě schváleného finančního objemu v rámci státního rozpočtu.
2. Celkovou výši finanční dotace pro Rozvojový program stanovuje MŠMT.
3. Neinvestiční výdaje celkem, prostředky na platy, odvody na pojistné a ostatní neinvestiční výdaje jsou stanoveny jako závazné ukazatele.
4. Finanční prostředky podle tohoto programu mohou být poskytnuty pouze na tyto účely:
  - sportovní přípravu sportovců, kmenově zařazených žáků SG a členů realizačního týmu, včetně zahraniční (náklady na soustředění a přípravné akce, na trenérské, zdravotní, metodické a technické, servisní zabezpečení, vybavení sportovními potřebami neinvestičního charakteru, nájemné prostor pro zabezpečení sportovní přípravy, příspěvek na regeneraci žáků),
  - zabezpečení trenérů, pedagogických pracovníků a členů realizačních týmů (mzdové náklady, včetně povinných odvodů zaměstnavatele, náhrady mezd, dále služby, stipendia, cestovné, víza, náklady na dopravu osob a materiálu, ubytování, stravování, včetně nákladů na zkvalitnění stravy) a u škol pojištění odpovědnosti, standardní úrazové, léčebné náklady v zahraničí, cestovné, včetně pojištění sportovního materiálu.
5. Na lékařsko-pedagogickém sledování, funkčním vyšetření a regeneraci žáků se podílí škola ve spolupráci se sportovními svazy, resp. kluby, oddíly.

### **Článek IV. Žádost o poskytnutí dotace**

1. Podpora se realizuje na základě podané oficiální „Žádosti k Rozvojovému programu SG“ pro příslušný kalendářní rok. Žádosti se předkládají dle pravidel, která jsou součástí vyhlášených programů „Státní podpory sportu“, k termínu 30. 11. pro nadcházející rok.
2. Případné změny účelu a podmínky poskytování dotací budou s příjemci dotace projednány.
3. Žádost o poskytnutí finančních prostředků se podává na celé období kalendářního roku a musí obsahovat zejména:
  - počet sportů, očekávaný počet žáků, v členění podle cílových skupin, celková velikost úvazků trenérů na SG,
  - stávající podmínky pro zabezpečení sportovní přípravy žáků, včetně materiálně-technického zázemí s informací o vlastnictví, resp. nutnosti pronájmu,

- návrh rozpočtu realizace programu v závislosti na ukazatelích: osobní náklady (mzdové) a ONIV,
- k žádosti je třeba připojit přílohu, kterou je kopie „Zahajovacího výkazu“ pro ÚIV o sportovní přípravě příslušného roku.

## **Článek V. Poskytnutí finančních prostředků**

1. Na poskytnutí finančních prostředků v tomto programu není právní nárok.
2. Ministerstvo vyhodnotí podané žádosti a oznámí žadateli výši státní finanční dotace po projednání poradou vedení MŠMT.
3. Finanční prostředky podle tohoto programu poskytuje ministerstvo v souladu s § 163 odst. 1 písm. a) školského zákona krajským úřadům formou dotace na zvláštní účet kraje. Rozhodnutí vydané ministerstvem bude mimo jiné obsahovat:
  - a) závazný ukazatel pro osobní náklady, včetně platů, OON, pojistného, FKSP a celkovou velikost úvazků,
  - b) závazný ukazatel pro ONIV,
  - c) účelové určení dotace.
4. Rozhodnutí o poskytnutí finančních prostředků v tomto programu vydává ministerstvo zvlášť na každý rozpočtový rok.

## **Článek VI. Čerpání a vyúčtování finančních prostředků**

1. Využití finančních prostředků podléhá kontrole v souladu s platnými předpisy.
2. SG zašle ministerstvu hodnocení realizace programu a výkaz použití finančních prostředků poskytnutých na příslušný rozpočtový rok vždy do 31. ledna následujícího roku.
3. SG odpovídá za hospodárné a účelné použití rozpočtových prostředků na určený projekt, pro který byly poskytnuty, a za jejich řádné a oddělené sledování v účetnictví, které je v souladu s obecně platnými předpisy.
4. Finanční prostředky státní dotace lze použít do 31. 12. příslušného rozpočtového roku a nelze je převádět do následného roku.
5. Příjemce dotace je povinen objem prostředků s poskytovatelem finančně vypořádat v termínech stanovených vyhláškou č. 551/2004 Sb., kterou se stanoví zásady a termíny finančního vypořádání vztahů se státním rozpočtem, státními finančními aktivy nebo Národním fondem.
6. Každá poskytnutá dotace musí být vyúčtována nejpozději do 31. 1. následujícího roku na stanovených formulářích.
7. Při nečerpání a vrácení finančních prostředků ze státního rozpočtu ČR, je nutné o této skutečnosti ihned (nejpozději do 5. 12. běžného roku) informovat poskytovatele, včetně zaslání avíza k platbě.

## **Článek VII. Ekonomické zabezpečení**

### **1. Obecná pravidla systému financování**

- a) Zřizovatel ekonomicky zabezpečuje činnost SG,
- b) SG, jako právní subjekt, hospodaří s poskytnutými finančními prostředky a řídí se platnými pravidly pro příspěvkové organizace,
- c) MŠMT poskytuje SG státní finanční prostředky na Rozvojový program dle stanoveného účelového zaměření a vymezení programu,
- d) SG hradí z rozpočtu školy náklady na provoz vlastních sportovních zařízení a zařízení pro regeneraci,
- e) Z Rozvojového programu nelze hradit:
  - úhradu pořízení investičního majetku ( tj. nad 40 tis. Kč),
  - plnění jiným fyzickým nebo právnickým osobám, pokud není spojeno s realizací schváleného projektu a vymezeno účelem vyhlášeného programu,
  - úhradu leasingu osobních automobilů a dalšího hmotného majetku,
  - úhradu cestovních náhrad nad rámec stanovený zákonem č. 262/2006 Sb., zákoník práce, ve znění pozdějších předpisů,
  - úhradu výdajů na pohoštění 1) a dary,
  - úhradu výdajů souvisejících s pořádáním a účastí v domácích mistrovských soutěžích 2),
  - úhradu výdajů souvisejících s pořádáním a účastí v mezinárodních soutěžích, vč. Služebních cest,
  - osobní (mzdové) náklady, včetně odvodů zaměstnavatele a ostatní osobní náklady zaměstnancům a pedagogickým pracovníkům, kteří se nepodílejí na realizaci programu,
  - reklamní a propagační činnost.
  - 1) *Pohoštěním není společné stravování poskytované účastníkům sportovních akcí, soustředění a výcvikových táborů.*
  - 2) *Domácími mistrovskými soutěžemi jsou dlouhodobé i jednorázové soutěže, v nichž je udělován titul Mistr nebo Přeborník republiky, kraje, župy, okresu apod. nebo obdobný titul v rámci sportovního sdružení.*

### **2. Systém diferencované podpory**

- a) Seznam stávajících a podporovaných škol s oborem gymnázium a gymnázium se sportovní přípravou na [www.msmt.cz](http://www.msmt.cz)
- b) Přehled počtu žáků kmenových sportů na 1 trenéra na [www.msmt.cz](http://www.msmt.cz)

### **3. Podmínky a kritéria**

#### A. Pro rok 2008:

Následující řešení je navrhováno s ohledem na nejasný celkový finanční objem pro Rozvojový program SG na rok 2008.

- V prvním pololetí roku 2008, tj. ukončení školního roku 2007/2008, bude zachován stávající stav, který byl schválen pro rok 2007. To znamená zachování finančních prostředků, velikosti úvazků se zohledněním oficiálního nárůstu osobních (mzdových) nákladů (viz. návrh na navýšení o 1,5 %). Neprojeví se zde požadavek na změnu – navýšení úvazků, resp. rozšíření sportů.

- Navýšení úvazků bude projednáváno a upřesňováno až po schválení a přidělení celkového finančního objemu na „Rozvojový program“.
- Druhé pololetí roku 2008, tj. začátek školního roku 2008/2009, bude řešeno s ohledem na finanční možnosti Rozvojového programu stanovené státním rozpočtem. Konkrétní objemy pro SG budou stanoveny:  
při snížení dotace – poměrem ke schválenému celkovému finančnímu objemu,  
při stávající, resp. při zvýšení dotace – projednání současného stavu se zástupci SG a uplatnění koncepčních kritérií pro nadcházející období od roku 2009 až 2012.

#### B. Koncepční podmínky od roku 2009 až do roku 2012:

Uplatnění kritérií bude projednáno s SG při zohlednění stávajícího stavu. Postupné zapracování vymezujičích a upřesňujících podmínek se projeví u školního roku 2008/2009, tj. od 1. září 2008.

Předpokládaná kritéria, která budou ovlivňovat podmínky a stanovování finančního objemu na podporu SG v rámci Rozvojového programu:

- |                                |   |                                     |
|--------------------------------|---|-------------------------------------|
| • olympijské sporty            | x | neolympijské sporty                 |
| • individuální sporty          | x | týmové sporty                       |
| • využívání vlastního zařízení | x | nutné pronájmy sportovních zařízení |
| • počty žáků SG                |   |                                     |

### **Článek VIII. Závěrečná ustanovení**

1. Účelové využití finančních prostředků poskytnutých SG ze státního rozpočtu je kontrolováno příslušnými útvary a pověřenými pracovníky MŠMT.
2. Realizace, včetně hospodaření, vyúčtování a kontroly státních finančních prostředků stanovených na základě vypočtených bodových hodnot se řídí platným „Rozhodnutím“ pro hospodaření s neinvestičními dotacemi ze státního rozpočtu ČR v nestátních neziskových organizacích v oblasti sportu pro příslušný rok. Vzor „Rozhodnutí“ je zveřejňován na adrese: [www.msmt.cz](http://www.msmt.cz).
3. Tyto zásady nabývají účinnosti ke dni 1. ledna 2008.

V Praze dne 11. září 2007

Jan Kocourek, v. r.  
náměstek ministryně

Zásady rozvojového programu – Podpora přípravy sportovních talentů na školách s oborem gymnázium a gymnázium se sportovní přípravou byly projednány poradou vedení MŠMT dne 11. září 2007 v rámci „Zásad programů Státní podpory sportu pro rok 2008“  
č. j.19 922/2007-501.

# SPORTOVNÍ GYMNÁZIA

(souhrn informací k činnosti Sportovních gymnázií s kmenovým sportem atletika)

## Článek I.

### Všeobecná ustanovení

1. Rozvojový program, vypsáný Ministerstvem školství, mládeže a tělovýchovy (dále jen MŠMT) má za cíl podporovat činnost sportovně talentovaných žáků, zejména jejich sportovní přípravu, formou diferencovaných vícenákladů. Jedná se o podporu nad rámec zajištění vzdělávání, kterým se dosahuje stupně středního vzdělání s maturitní zkouškou a uskutečňuje se na školách s oborem gymnázium a gymnázium se sportovní přípravou (dále jen SG), nad rozsah standardního normativu.
2. SG s kmenovým sportem atletika zajišťují přípravu sportovně talentovaných žáků v tomto sportu.
3. SG, atletický oddíl/klub (dále jen AO) a Český atletický svaz (dále jen ČAS) uzavírají dohodu o vzájemné spolupráci.

## Článek II.

### Výběr, zařazení a přeřazení žáků studijního oboru Sportovní příprava na SG

#### 1. Výběr

- a) provádí trenéři SG celoročně na náborových soutěžích pořádaných SG nebo ČAS, dále ve spolupráci s učiteli TV na základních školách (dále jen ZŠ) a vlastním aktivním působením v AO v regionu,
- b) do SG se mohou hlásit i žáci, kteří mají zájem o studium a nebyli předem vytipováni.

#### 2. Zařazení

- a) o zařazení žáka do SG rozhoduje ředitel školy na základě přijímacího řízení, včetně praktických zkoušek a zdravotní způsobilosti potvrzené tělovýchovným lékařem,
- b) do SG mohou být přijati žáci, kteří jsou členy sportovního centra mládeže (dále jen SCM), příp. resortních sportovních center MŠMT, Ministerstva obrany (dále jen MO), Ministerstva vnitra (dále jen MV). Tito žáci mohou využívat upravený režim výuky v rámci studijního oboru Sportovní příprava.

#### 3. Přeřazení

- a) do prvního ročníku studia oboru Sportovní příprava je přijímán žák s vědomím, že v případě neplnění výkonnostních kritérií, ztrátě výkonnosti, zdravotních důvodů, neuspokojivém prospěchu či chování nebo z jiných vážných důvodů, může být přeřazen ředitelem školy na jiný studijní obor.
- b) přeřazení žáka ze studijního oboru Sportovní příprava je v kompetenci ředitele školy. O návrhu na přeřazení žáka ze studijního oboru Sportovní příprava informuje žáka ředitel školy (u nezletilých žáků zákonného zástupce žáka).

### Článek III.

#### Personální zabezpečení studijního oboru Sportovní příprava na SG

1. Zástupcem ředitele pro studijní obor Sportovní příprava je pedagog, který splňuje podmínky odborné a pedagogické způsobilosti pro výuku tělesné výchovy daného typu školy a odpovídá za řízení, bezpečnost, koordinaci a kontrolu studijního oboru Sportovní příprava.
2. Na doporučení ČAS přijímá ředitel školy do pracovního poměru pedagogické pracovníky s odpovídající kvalifikací k zabezpečení výuky studijního oboru Sportovní příprava pro kmenový sport atletika.
3. Kvalifikačním předpokladem pro výkon funkce trenérů atletiky – pedagogických pracovníků škol je nejvyšší trenérská kvalifikace (**I. třída**). Ve zvláštních případech lze uznat i nižší trenérskou kvalifikaci ve spojení s odbornou praxí v trvání minimálně 10 let. V případě nižší kvalifikace je povinnost k nástupu ke zvýšení kvalifikace do 2 let. ČAS organizuje další odborné vzdělávání trenérů působících ve SG.
4. Ředitel školy může jmenovat pro každý kmenový sport vedoucího nebo hlavního trenéra.
5. Trenéři vypracovávají roční tréninkové plány, rozpracovávají pro své tréninkové skupiny měsíční a týdenní programy a vedou povinnou pedagogickou dokumentaci.
6. Počty trenérů atletiky a velikost úvazků stanoví ředitel školy podle počtu žáků kmenového sportu atletika a rozsahu studijního oboru Sportovní příprava. Počty žáků kmenového sportu atletika na 1 trenéra stanovuje MŠMT.
7. Doporučená (popř. minimální) přímá vyučovací povinnost trenérů je 21 až 26 hodin týdně.
8. Organizační řád stanoví povinnosti trenérů a dalších pracovníků pro opatření bezpečnosti v době výuky Sportovní přípravy.
9. Ředitel školy jmenuje Sportovní radu jako poradní orgán vedení gymnázia. Rada je zpravidla složena z vedení školy, zástupců trenérů a třídních učitelů tříd studijního oboru Sportovní příprava.

#### Minimální počty žáků kmenového sportu atletika na 1 trenéra ve sportovních gymnáziích a gymnáziích s třídami se studijním oborem Sportovní příprava:

Sportovní odvětví	Počet žáků	Počet trenérů
<b>Atletika</b> – sprinty, běhy, chůze	10	1
– skoky, víceboje	8	1
– vrhy, hody	8	1

Žáci oboru sportovní příprava jsou zpravidla rozdělováni do 4–6 výkonnostních kategorií.

## **Článek IV.**

### **Ekonomické zabezpečení studijního oboru Sportovní příprava na SG**

1. Finanční účelové prostředky pro SG jsou součástí uzavřeného systému státní podpory péče o sportovně talentovanou mládež. Prostřednictvím krajských úřadů dle § 8 zák. č. 564/1990 Sb., v platném znění a v souladu s § 28 odst. 6 zák. č. 250/2000 Sb., v platném znění, jsou distribuovány jednotlivým školám. Použití finančních účelových prostředků upřesňuje „*Metodický pokyn pro hospodaření s neinvestičními dotacemi ze státního rozpočtu České republiky ve Sportovních gymnáziích a gymnáziích s třídami se studijním oborem Sportovní příprava pro daný rok*“.
2. Finanční účelové prostředky jsou použity na mzdy trenérů, náhrady mezd, sociální a zdravotní pojištění a na ostatní neinvestiční výdaje (dále jen ONIV). Finanční účelové prostředky pro ONIV doporučujeme diferencovat podle interních výkonnostních kritérií.
3. ONIV lze použít k zabezpečení sportovní přípravy podle „*Metodického pokynu pro hospodaření s neinvestičními dotacemi ze státního rozpočtu České republiky ve Sportovních gymnáziích a gymnáziích s třídami se studijním oborem Sportovní příprava pro daný rok*“.
4. Ředitel SG zodpovídá za správné využívání finančních účelových prostředků.
5. SG hradí z rozpočtu zřizovatele náklady na provoz vlastních sportovních zařízení a zařízení pro regeneraci.
6. Investiční dotaci na stroje a zařízení, které jsou v majetku AO či ČAS, využívané SG k zabezpečení studijního oboru Sportovní příprava, může MŠMT poskytnout škole dle rozpočtových možností. Škola zpracovává žádost o investiční dotaci ze státních prostředků a prostřednictvím ČAS nebo AO ji zasílá v daných termínech MŠMT.
7. V případě neplnění výkonnostních kritérií, ztrátě sportovní výkonnosti, ze zdravotních důvodů nebo z jiných vážných důvodů, ztrácí žák nárok na finanční příspěvek k zabezpečení sportovní přípravy.

## **Článek V.**

### **Zdravotní zabezpečení**

Na lékařsko-pedagogickém sledování, funkčním vyšetření a regeneraci žáků se podílí škola ve spolupráci s atletickými kluby a oddíly.

## **Článek VI.**

### **Hodnocení a kontrolní činnost**

1. SG podléhají kontrolní činnosti České školní inspekce. Pracovník České školní inspekce zpravidla přizve ke zhodnocení studijního oboru Sportovní příprava zástupce odboru sportu a tělovýchovy MŠMT a pracovníka ČAS.
2. Zodpovědný trenér atletiky na SG vypracovává hodnocení činnosti SG za uplynulý roční tréninkový cyklus (dále jen RTC) dle požadavků ČAS a plán na další RTC.
3. ČAS sleduje sportovní výkonnost žáků v průběhu RTC.

4. ČAS v rámci oponentního řízení vyhodnocuje činnost SG (atletiky) za uplynulý RTC a schvaluje roční tréninkové plány na další RTC pro kmenový sport atletika studijního oboru Sportovní příprava na SG.
5. Využití účelových finančních prostředků poskytnutých ze státního rozpočtu SG je kontrolováno příslušnými kontrolními útvary a pověřenými pracovníky MŠMT.

## **Článek VII. Závěrečná ustanovení**

„Soubor informací k optimalizaci činnosti Sportovních gymnázií a gymnázií s třídami se studijním oborem Sportovní příprava“ nabývá účinnosti s platností přijetí nového školského zákona.

## Všeobecný pokyn MŠMT ČR k vyžívání státní dotace pro sportovní přípravu na SG

### Výše uvedenou dotaci lze použít pouze na:

- a) na sportovní přípravu sportovců – kmenově zařazených žáků SG, včetně domácích i zahraničních soustředění (náklady na soustředění a přípravné akce, na trenérské, zdravotní, metodické a technické, servisní zabezpečení, vybavení sportovními potřebami neinvestičního charakteru, nájemné prostor pro sportovní přípravu, příspěvek na regeneraci žáků),
- b) na zabezpečení trenérů, pedagogických pracovníků a členů realizačních týmů (cestovné, víza, náklady na dopravu osob a materiálu, ubytování, stravování, včetně nákladů na zkvalitnění stravy) a u škol pojištění odpovědnosti, standardní úrazové, léčebné náklady v zahraničí, cestovní, včetně sportovního materiálu,
- c) na zabezpečení trenérů, pedagogických pracovníků a členů realizačních týmů (mzdové náklady, včetně povinných odvodů zaměstnavatele, náhrady mezd, dále služby).

### Dotace nesmí být použita na:

- a) úhradu pořízení investičního majetku (tj. nad 40 tis. Kč),
- b) dotace jiným fyzickým nebo právnickým osobám, pokud není spojeno s realizací schváleného projektu a vymezeno účelem vyhlášeného programu,
- c) úhradu leasingu osobních automobilů a dalšího hmotného majetku,
- d) úhradu cestovních náhrad nad rámec stanovený zákonem č. 262/2006 Sb., zákoník práce, ve znění pozdějších předpisů,
- e) úhradu výdajů na pohoštění (pohoštěním není společné stravování poskytované účastníkům sportovních akcí, soustředění a výcvikových táborů) a dary,
- f) úhradu výdajů souvisejících s pořádáním a účastí v domácích mistrovských soutěžích (domácími mistrovskými soutěžemi jsou dlouhodobé i jednorázové soutěže, v nichž je udělován titul Mistr nebo Přeborník republiky, kraje, Župy, okresu apod. nebo obdobný titul v rámci sportovního sdružení),
- g) úhradu výdajů souvisejících s pořádáním a účastí v mezinárodních soutěžích, včetně služebních cest,
- h) mzdové náklady, včetně odvodů zaměstnavatele a ostatní náklady funkcionářům, zaměstnancům a pedagogickým pracovníkům, kteří se nepodílejí na realizaci programu,
- i) reklamní a propagační činnost.

### Vykazování čerpání dotace:

1. SG odpovídá za hospodárné a účelné použití rozpočtových prostředků na určený projekt, pro který byly poskytnuty a dále za jejich řádné a oddělené sledování v účetnictví, které je v souladu s obecně platnými předpisy, zejména zákonem č. 563/1991 Sb., o účetnictví, ve znění pozdějších předpisů. Doklady prokazující využití státní dotace musí být viditelně označeny číslem „Rozhodnutí“, ke kterému se vztahují.
2. Finanční prostředky této státní dotace lze použít do 31. 12. a nelze je převádět do následujícího roku.

3. Finanční vypořádání dotace musí být uskutečněno v termínech stanovených vyhláškou č. 551/2004 Sb., kterou se stanoví zásady a termíny finančního vypořádání vztahů se státním rozpočtem, státními finančními aktivy nebo Národním fondem.
4. Přehled o čerpání dotace předloží SG na určeném formuláři do 31. 12. na školský odbor krajského úřadu (dále jen ŠKO KU).
5. Účelová dotace musí být vyúčtována na určených formulářích nejpozději do 20. 1. na ŠKO KU.
6. Při nečerpání a vrácení finančních prostředků ze státního rozpočtu ČR, je nutné o této skutečnosti ihned (nejpozději do 30. 11.) informovat ŠKO KU.
7. Finanční prostředky, které budou vráceny v průběhu roku, budou poukázány na účet ŠKO KU, s patřičným konstantním a specifickým symbolem. Vrácení finančních prostředků SG oznámí také avízem, které bude zasláno na KU.
8. Finanční prostředky, které budou vráceny v období v rámci zúčtování se státním rozpočtem za celý rok (viz vyhláška č. 551/2004 Sb., § 6) budou rovněž poukázány na určený účet KU, pod určeným variabilním a konstantním symbolem, specifickým symbolem, pokud nebude stanoveno jinak. Vrácení finančních prostředků SG oznámí také avízem, které bude zasláno na KU.

#### **Kontrola nakládání s dotací:**

1. Každý výdaj prostředků ze státního rozpočtu podléhá kontrole dle zákona č. 320/2001 Sb., o finanční kontrole ve veřejné správě, ve znění pozdějších předpisů.
2. Kontroly u jednotlivých akcí realizuje odbor sportu a tělovýchovy ve spolupráci se specializovanými útvary MŠMT, resp. Odbor interního auditu a kontroly MŠMT a následně příslušný finanční úřad nebo NKÚ.
3. Kontrolu financování programů provádí samostatně rovněž útvary MŠMT.
4. Nedodržení účelového určení dotace, podmínek jejího použití a dalších povinností výše stanovených a nedodržení lhůty pro vypořádání a vrácení nepoužitých finančních prostředků se považuje za porušení rozpočtové kázně podle § 44 odst. 1 písmeno b) zákona č. 218/2000 Sb., o rozpočtových pravidlech, ve znění pozdějších předpisů a podléhá sankcím podle § 44a zákona č. 218/2000 Sb., o rozpočtových pravidlech, ve znění pozdějších předpisů.
5. Nesplnění podmínek jako méně závažné dle § 14 odst. 5 zákona č. 218/2000 Sb. lze považovat nepodstatné nedodržení stanovených lhůt pro odevzdání vyúčtování s prodlením 14 dnů, nedodržení obsahového zaměření včetně procentuálního vymezení mzdových prostředků, služeb a ostatních nákladů.
6. Při opakovaném nedržení stanovených podmínek MŠMT bude žádost SG o státní dotaci vyřazena z řízení pro přidělování státních dotací v nadcházejícím období.
7. Případné řízení o odnětí dotace může být zahájeno za podmínek stanovených v § 15 zákona č. 218/2000 Sb., o rozpočtových pravidlech, ve znění pozdějších předpisů. Na řízení se vztahují obecné předpisy o správním řízení.

## **Možnosti získávání finančních prostředků pro mládež v atletických klubech/oddílech**

(vypracoval Michael Svoboda, člen Komise mládeže ČAS)

- 1. Evropská unie** – např. přeshraniční spolupráce, výměnné pobyty, pořádání seminářů, kongresů (na příslušném kraji – odboru školství získat informace na regionální centrum, nebo instituci, která se tím v kraji zabývá).  
**Program Mládež v akci** ([www.mladezvakci.cz](http://www.mladezvakci.cz)) – program EU zaměřený na volnočasové aktivity mladých lidí – začít konzultací s koordinátorem z regionálního centra.
- 2. Granty a dotace ministerstev, příslušného kraje, měst a obcí** – informace na www a osobní jednání na příslušném úřadě.
- 3. Granty a dotace organizací, nadací a fondů** – nabízí možnost získání finančních prostředků pro mládež, většinou tyto fondy a nadace spolupracují s představiteli sportovního, společenského a politického života.
- 4. Sponzoři, reklamní partneři, dárci** – rodiče závodníků, přátelé atletiky, čestní členové, aj.
- 5. Zajišťování přípravků jako servisní služby** – pro rodiče s malými dětmi v duchu pohybových her pro děti (výše příspěvků dětí v těchto přípravkách musí minimálně pokrýt náklady s jejich provozem spojené – pronájem prostorů, nákup speciálního tréninkového vybavení, odměny trenérů, dopravu, atd.)

### **Příklady oblastí, kde lze získat finanční prostředky pro mládež**

- a) spolupráce s partnerskými městy, regiony** vašeho města, obce, kraje atd. při sportovních akcích a setkáních pro mládež, výměnných pobytech. Možnost provázání i se soustředěním,
- b) prevence kriminality mládeže, protidrogová prevence a patologických jevů,**
- c) využití volného času dětí a mládeže,**
- d) spolupráce mezi kraji, městy a obcemi** – družebními školami, pobytové tábory, sportovní utkání,
- e) sportovní mezinárodní, republikové i regionální akce** včetně prodeje suvenýrů, stánky atd.

Nejdůležitější je kvalitní nabídka mediální propagace a podpora příslušných představitelů výše uvedených institucí pro jednotlivé projekty. Atletický oddíl/klub vystupuje jako partner.

## **ZDRAVOTNÍ ZABEZPEČENÍ** Preventivní sportovní prohlídka

### **Z vyhlášky Ministerstva zdravotnictví ČR č. 3/1991**

**§ 10a/odst. 1:** “Preventivní lékařské prohlídce jsou povinni se podrobit: a) účastníci všech forem povinné tělesné výchovy”

**§ 10a/odst. 2:** “Účastníci tělovýchovných a sportovních akcí jsou povinni prokázat svou zdravotní způsobilost předložením lékařského posudku.”

**§ 10b:** “Organizátoři, rozhodčí, trenéři, cvičitelé, instruktoři a ostatní pracovníci při zabezpečování účasti na tělovýchovné a sportovní akci jsou povinni kontrolovat, zda sportovci zúčastňující se tělovýchovných a sportovních akcí mají posudek o zdravotní způsobilosti.”

Platnost této a dalších vyhlášek potvrdil právní odbor Ministerstva zdravotnictví ČR 28. 11. 2002.

### **Preventivní sportovní prohlídka** (vypracoval Doc. MUDr. Petr Brandejský, CSc.)

Organizované sportovce, zvláště mládež, by měl vždy prohlížet tělovýchovný lékař, který působí na každém bývalém okrese, většinou v privátní ordinaci, v krajích na poliklinikách krajské nemocnice, v univerzitních městech na lékařské fakultě (klinika nebo ústav tělovýchovného lékařství), v Praze, Brně, Plzni také v privátních ordinacích. Není předepsáno, ke kterému specialistovi z uvedených se má chodit na prohlídku, záleží na osobním výběru a domluvě.

#### **OBSAH**

**Rodinná anamnéza** (choroby u sourozenců, rodičů a prarodičů)

**Osobní anamnéza** (choroby, které dotyčný prodělal, úrazy, operace)

**Sportovní anamnéza** (disciplína, od kdy vůbec, závodně, reprezentačně, trénink v přípravném, hlavním a přechodném období, kolikrát týdně, trvání, obsah, počet startů v uplynulé sezóně, nejlepší výkon sezóny, regenerace co, jak často a dlouho, jméno trenéra a spojení na něho)

**Životní režim** (kouření, káva, alkohol, strava, dieta, ovoce a zelenina, solení, příjem tekutin – co a kolik denně)

**Antropometrie** (tělesná výška, tělesná hmotnost, hmotnostně výškový index BMI, tělesný tuk % a distribuce, u mládeže vyhodnocením dle růstové křivky – podle nomogramu)

**Klinické vyšetření** (ve stoje: zrak, sluch, vleže případně v sedě mozkové nervy, zuby a dutina ústní, krční mandle, uzliny mizní ve všech lokalizacích, štítná žláza, plíce, srdce, břicho, páteř, horní a dolní končetiny včetně nohou, reflexy šlachosvalové na končetinách, pyramidové – Babinski, ve stoje držení těla, odchylky osy končetin, pohyblivost páteře, manévry Lasegue a Thomayer, vsedě po uklidnění tepová frekvence a krevní tlak, moč před zátěžovým testem (papírková metoda Heptaphan)

**Klidový elektrokardiogram** při vstupním vyšetření, u SCM, starších 40 roků a podle určení lékaře každý rok, jinak 1x za 2–3 roky

**Zátěžový test** – všichni test Výkon při 170 tepech, vytrvalci a podle dohody s lékařem (podle možnosti) spiroergometrie nebo zátěžová elektrokardiografie, u starších 40 roků vždy zátěžová elektrokardiografie

#### **Doplňující vyšetření**

- u starších 40 let krevní tuky, glykemie/krevní cukr, urikemie/kyselina močová
- při srdečním šelestu a nálezů na EKG kardiologické vyšetření
- při ortopedických vadách vyšetření u ortopéda
- další podle určení lékaře (zrak, sluch, zubní, gynekologie atd.)

#### **ZÁVĚR**

**Skupina I** – schopen závodní sportovní činnosti bez omezení i ve více sportech

**Skupina II** – schopen závodní sportovní činnosti bez omezení v jednom sportu v každé sezóně (teoreticky léto tenis, zima hokej atd.)

**Skupina III** – ze zdravotních důvodů neschopen závodního sportu, jen kondiční, výjimky povoluje tělovýchovný lékař

**Skupina IV** – nemocní a zranění, nesportují, léčba, rehabilitace se snahou postupně a co nejdříve se dostat do původní skupiny

*Poznámka:* Všechny poznatky získané při prohlídce jsou chráněny lékařským tajemstvím a mohou být sděleny jiné osobě (trenérovi) jen se souhlasem sportovce nebo jeho zákonného zástupce (u nezletilých rodiče). Souhlas podle požadavku zákona potvrzuje sportovec podpisem ve zdravotní dokumentaci.

---

Citace z brožury Atletické soutěže 2008 II. díl čl. 8: „Startující závodníci musejí mít potvrzení o lékařské prohlídce, v den soutěže ne starší jednoho roku, za dodržení tohoto ustanovení zodpovídají oddíly“.

---

#### **Kontakty:**

Česká společnost tělovýchovného lékařství – [www.cstl.cz](http://www.cstl.cz)

(Na těchto stránkách je mj. uveden seznam tělovýchovných lékařů a seznam zdravotních pojišťoven se způsoby proplácení preventivních sportovních prohlídek.)

#### **Lékaři spolupracující s ČAS v oblasti preventivních sportovních prohlídek:**

Doc. MUDr. Petr Brandejský, CSc., Ústav tělovýchovného lékařství 1. lékařské fakulty Univerzity Karlovy v Praze a Všeobecné fakultní nemocnice, Centrum zátěžové medicíny, Salmovská 5, 120 00 Praha 2, tel. č.: 224 965 718, e-mail: [pbran@lf1.cuni.cz](mailto:pbran@lf1.cuni.cz)

MUDr. Jiří Neumann, FN Hradec Králové, tel. č.: 604 935 240, e-mail: [dr.neumann@tiscali.cz](mailto:dr.neumann@tiscali.cz)

## Orientační výkonnostní kritéria pro zařazení do SCM

Hoši	14 let	15 let	16 let	17 let	18 let	19 let	20 let	21 let
60 m	7.70	7.50	7.40	7.30	7.20	7.00	6.90	6.85
100 m			11.50	11.35	11.15	10.80	10.70	10.60
150 m	18.50	17.90						
200 m			23.50	23.00	22.50	22.00	21.70	21.40
300 m	40.00	38.40						
400 m			53.00	51.70	50.40	49.00	48.00	47.40
800 m	2:11.00	2:06.50	2:02.00	1:59.00	1:56.50	1:52.00	1:50.50	1:49.20
1500 m	4:35.00	4:28.00	4:20.00	4:12.00	4:05.00	3:55.00	3:50.00	3:45.00
3000 m		10:07.00	9:25.00	9:15.00	9:05.00			
5000 m				16:10.00	15:30.00	14:55.00	14:30.00	14:12.50
10 000 m					34:30.00			
60mpř.	8.90	8.70	8.55	8.40	8.65	8.45	8.15	8.05
100 m př.	15.50	14.55						
110 m př.			16.00	15.60	15.60	14.80	14.50	14.30
300 m př.			41.80	40.20				
200 m př.	30.50	28.50						
400 m př.			01:02.5	59.00	56.30	54.50	53.00	52.20
1500 m př.	5:08.00	5:00.00						
2000 m př.			6:45.00	6:30.00				
3000 m př.					9:45.00	9:30.00	9:20.00	8:55.00
dálka	5.50	6.00	6.25	6.50	6.80	7.20	7.40	7.65
výška	1.68	1.78	1.85	1.90	1.95	2.05	2.10	2.18
trojskok			12.00	12.90	13.60	14.40	15.20	15.80
tyč	3.00	3.40	3.80	4.20	4.60	4.80	5.00	5.25
koule	12.50/4kg	14.00/4kg	14.00/5kg	15.00/5kg	15.20/6kg	16.00/6kg	17.00/7,26kg	17.60/7.26kg
disk	36.00/1kg	42.50/1kg	40.00/1.5kg	44.00/1.5kg	46.00/1.75kg	49.00/1.75kg	51.00/2kg	55.00/2kg
oštěp	42.00/600g	48.00/600g	50.00/700g	56.00/700g	56.00/800g	61.00/800g	65.00/800g	70.00/800g
kladivo	38.00/4kg	44.00/4kg	45.00/5kg	50.00/5kg	50.00/6kg	55.00/6kg	59.00/7.26kg	65.00/7.26kg
3 km chůze	17:00	16:00						
5 km chůze			26:30	25:00	24:00			
10 km chůze					49:30			
20km chůze						1:47.00	1:37.00	1:28.00
9-boj	4200	4700						
10-boj			5300	5700	6200	6700	7050	7400
7-boj			4000	4200	4400	4800	5000	5300

<b>Dívky</b>	<b>14 let</b>	<b>15 let</b>	<b>16 let</b>	<b>17 let</b>	<b>18 let</b>	<b>19 let</b>	<b>20 let</b>	<b>21 let</b>
60 m	8.20	8.10	8.00	7.95	7.90	7.70	7.60	7.55
100 m			12.60	12.40	12.30	12.00	11.90	11.85
150 m	20.00	19.40						
200 m			25.90	25.60	25.20	24.80	24.50	24.30
300 m	44.00	42.50						
400 m			59.50	58.50	57.50	57.00	56.00	55.00
800 m	2:26.00	2:22.00	2:19.00	2:17.00	2:15.00	2:12.00	2:10.00	2:08.00
1500 m	5:15.00	5:05.00	4:55.00	4:47.00	4:40.00	4:35.00	4:30.00	4:25.00
3000 m		11:30.00	11:00.00	10:45.00	10:30.00			
5000 m						17:50.00	17:10.00	16:50.00
60mpř.	9.70	9.50	9.25	9.00	9.00	8.80	8.65	8.50
100 m př.	16.30	15.70	15.30	15.00	15.00	14.50	14.20	14.00
200 m př.	32.20	31.60						
300 m př.			48.20	47.00				
400 m př.			1:08.00	1:06.50	1:04.50	1:02.50	1:01.50	60.50
1500 m př.			5:30.00	5:15.00				
2000 m př.					7:10.00	6:55.00		
3000 m př.					12:00.00	11:25.00	10:50.00	10:30.00
dálka	5.00	5.25	5.50	5.60	5.70	5.85	5.95	6.10
výška	1.55	1.60	1.65	1.70	1.73	1.76	1.79	1.82
trojskok			11.00	11.50	12.20	12.50	12.80	13.00
tyč	2.40	2.70	3.00	3.20	3.40	3.60	3.80	4.00
koule	10.50/3kg	12.00/3kg	12.50/3kg	13.00/3kg	13.00/4kg	13.50/4kg	14.30/4kg	15.00/4kg
disk	26.00	29.00	33.00	36.00	40.00	44.00	48.00	50.00
oštěp	30.00	35.00	37.50	40.00	42.50	45.50	48.00	50.50
kladivo	29.00/3kg	35.00/3kg	40.00/3kg	43.00/3kg	43.00/4kg	48.00/4kg	54.00/4kg	60.00/4kg
3 km chůze	18:00	17:00						
5 km chůze			28:00	27:00	26:00			
20 km chůze						2:05.00	1:55.00	1:45.00
7-boj	3400	3800	4000	4200	4600	5000	5250	5500
5-boj			3000	3300	3200			

---

## **TALENTOVANÁ MLÁDEŽ**

Vydal Český atletický svaz pro potřeby trenérů SpS, SCM, SG, KAS/PAS,  
atletických oddílů/klubů a komisí ČAS.

K tisku připravili V. Rus a I. Rudová.

Vytištění zajistila Česká atletika, spol. s r. o., 5. května 9, 140 00 Praha 4  
v Nakladatelství Olympia – tiskárna Sportprint, Zátopkova 100/2, 160 17 Praha 6-Strahov  
S/14 578/2008

Náklad 500 výtisků.

Jazyková a redakční úprava textu nebyla tiskárnou provedena.